

Hea Jõelähtme valla elanik!

Registreeri oma elukoht koduvalda. Kampania "Jätame maksud endale!" kestab kuni 31. detsembrini. Kampaniasse on kaasatud kõik valla elanikud.

Valla elanikuks tasub registreeruda, sest Jõelähtme valla elanikel on palju soodustusi ja eeliseid: meie lasteaedades ei ole järjekordi, lasteaia kohatasu on valla elanikele madalam, kooliõpilased saavad kolm korda päevas tasuta süüa ja laste huviringides osalemist toetatakse.

Vabastus maamaksust

Uue korra kohaselt vabastatakse maamaksuseaduse alusel kodualusest maamaksust elanikud, kelle registrijärgne aadress 31. detsembri seisuga on Jõelähtme vallas. Maamaksukohustusest vabastatakse koduomanikud, kes omavad kinnisturaamatu põhjal kinnisasja ja on sama kinnistu endale rahvastikure-

gistris elukohaks valinud. Maamaksu vabastus kehtib kuni tiheasustusalal 1500 m² suuruse ja hajaasustusalal kuni 2 ha suuruse maa osas. Maamaksuseaduses sätestatud tingimustele vastavate isikute andmeid kinnistusraamatu ja rahvastikuregistri kannete alusel kontrollitakse 1. jaanuari seisuga.

Aasta lõpuni saab valla elanikuks registreeruda ID kaardiga portaalis www.eesti.ee või tavaposti teel (elukohateate blanketi välja trükkida portaalist www.eesti.ee) või vahetult valla kantseleis. Kui tulete vallamajja elukohateadet esitama, siis palun võtke kindlasti kaasa isikutõendav dokument.

Elukoha registreerumiseks võib isegi ametniku koju tellida kui helistate telefonile 5301 2223.

Tulumaks koduvalda

Mida rohkem on vallas elanikke,

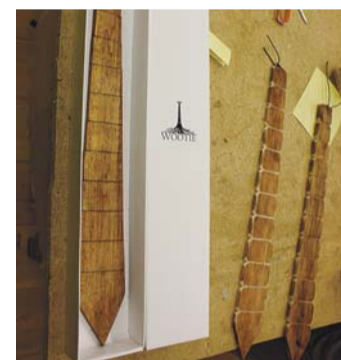
seda suuremad võimalused on siin elu edendada ja paremaks muuta. Üksikisiku tulumaks laekub tulumaksuseaduse alusel. Maksu arvestab Maksu- ja Tolliamet ning kajastab füüsiliselt isikult saadud tulumaksust osa edasiantava maksuna linnadele ja valdadele. Maamaks on maa maksustamishinnast lähtuv omandimaks, mis laekub 100% valla eelarvesse.

Üksikisiku tulumaks moodustab valla põhitegevuse tuludest kaks kolmandikku. Iga üksikisiku brutotulust arvestatakse 11,6 % valla tulubaasi, mis teisisõnu tähendab, et iga elaniku kohta laekub keskmiselt 805 ja töötava elaniku kohta 1515 eurot maksuraha valla tulubaasi. Koduvalda laekub nende inimeste tulumaks, kes 31. detsembri seisuga on Jõelähtme valla elanike registris.

Lõppeva aasta tähtsamad sündmused

Kostivere mõisas renoveeriti ruum

Raasiku vald tegi meile valla piiride muutmise ettepaneku



Loo kooli õpilasfirma toodab puidust lipse

Kinnitati lasteaedade ja huvitegevuse toetuse määrad

Ohtlik tagasipööre Tallinn-Narva maanteel suletakse



Motoringi poisid on võidukad

Teede talvisest hooldusest

Jägala sotsiaal maja on avatud

Loo kaugkütte piirkonna arengukava avalik arutelu on 21. jaanuaril



JÄTAME MAKSUD ENDALE

Telli registribuss omaile koju telefonil 53 012 223
(vajalik ID-kaart või muu isikut tõendav dokument)

Registreeri elukoht Jõelähtme vallas ja võida
1000 eurot
kodukulude vähendamiseks

Loosi läheb neli auhinda:

- **2 x 1000 eurot** 2015. aastal Jõelähtme valda registreerunud elanike vahel, kes on seisuga 1.01. 2016 jätkuvalt valla registris
- **2 x 1000 eurot** kõigi elanike vahel, kelle registrijärgne elukoht seisuga 1.01. 2016 on Jõelähtme vald

Iga kampaniaajaperioodil 30.11-31.12. 2015 registreerunu saab valida kahe kingituse vahel, milleks on valla logoga kruus või kümne korra priipääse Loo spordihoone ujulasse.

<http://joelahtme.kovtp.ee>

Millised olid Teie jaoks lõppeva

■ Aasta viimases vallalehe numbris vastavad ühele küsimusele meie valla erinevate elualade inimesed.

Merike Metstak



Andrus Umboja
Vällavanem

Sellele aastale jätvad oma olulise jälje rahvusvahelised sündmused. Olukord Ukrainas, mis on muutumas uueks külmutatud konfliktiks, mõjutab meie regioonist toimuvat veel pika aja vältel. Selle sõja tagajärgi me veel saame näha. Kahjuks on meie suur naaber Venemaa muutunud üha agressiivsemaks ja ebausaldusväärsemaks ja kogu tegevus, mis aitab luua

Eestisse vastukaalu vene agressioonile on hädavajalik. Alalised NATO maa- ja õhuväe üksused on õnneks uus reaalsus, oluline on ka suurem siseriiklik panus kaitsevõime suurendamiseks. Suurimaks selle aasta sündmuseks on aga kindlasti rändekriis. Kui reaalselt see sotsiaalne katastroof meieni jõuab ja meie igapäevaelu mõjutama hakkab on veel esialgu teadmata. Niiivne oleks aga loota, et see jätab vähemalt kaudselt puudutamata meist igahüht.



Art Kuum
Vollikogu esimees

Aastalõpp on õige hetk, et korra tagasi vaadata, teha mõõdunust kokkuvõte. Hinnata, mis oli oluline ja mis mitte, mis läks õieti ja mis valesti. Üks olulisemaid muutusi minu elus, mis sel aastal aset leidis, oli IRL-ist lahkumine ja Reformierakonda astumine. Kui keegi oleks mulle seda viis aastat varem püüdnud ette ennustada, siis poleks ma teda mitte mingil juhul uskuma jäänud. Aastaid tagasi tundus IRL, kui tõeline aateerakond, Reformierakonda aga seevastu tumestas kompartei vari. Pilt Eesti poliitmaastikul muutub aga nii kiirelt, et ei usu

oma silmi. Nüüd on rollid sisuliselt vahetunud. Kevadisi erakordselt värvikaid Riigikogu valimisi meenutades tuleb tunnistada, et IRL loobus Maire Aunastet madalama tulumaksu nimel võitlusesse tõugates oma viimseistki põhimõtetest. Reformierakond, aga suutis tänu oma noorele peaministrile lõplikult selle "varju" alt välja astuda ning võtta selgelt isamaalisesema positsiooni kui IRL. Kuigi aasta tagasi tehtud otsus vahetada erakonda ei tulnud minu jaoks kergelt, tunnen praegu, et astusin õige sammu. Kokkuvõttes oli 2015 minu jaoks üks korraldunud aasta ja ma väga loodan, et teie jaoks ka. Rõõmsaid jõule ja parimat uut aastat!



Carmen Viherpuu
Abivallavanem

Sõnastan natuke küsimuse ümber – milline oli minu jaoks lõppev aasta?

Lõppev aasta pakkus minu jaoks palju erinevaid huvitavaid väljakutseid.

Meie pere pesamuna läks lasteaeda ja mina naasin tagasi tööle vallamajja. Peagi möödunud aasta märksõnadeks on olnud "usaldus" ja "koostöö". Hea koostöö allasutustega ja usalduslik suhe asutuste juhtidega.

On see ju üheks väga tugevaks argumendiks ka peredele, kes usaldades koole ja lasteaedu oma lapsed meie valla haridusasutustesse toovad ja osalevad järjest rohkem ka vallas toimuvatel kultuuriüritustel.

Koordineerides vallas nii hariduse-, kultuuri- kui sotsiaalvaldkonda, on siinkohal sobilik hetk anda kõikidele tublidele haridus-, kultuuri- ja sotsiaaltöötajatele edasi soovjad pühadesoovid ja tänusõnad: suur aitäh tehtu eest ja indu edaspidiseks!



Hilda Männik
Loo alevikuvanam

Kõige tähtsam sündmus oli minule, et lapselaps Ott läks Inglismaale Coventry ülikooli au-

totööstust õppima. Minu lähedased on terved ning töökaaslased armsad ja sõbralikud. Minu 86-aastane ema on täiesti kõbus. See kõik ongi minule tähtis. Kauneid jõule kõigile!



Heli Viht
Lüületaja

Minu jaoks on see üldiselt olnud üks tegus ja sisukas aasta.

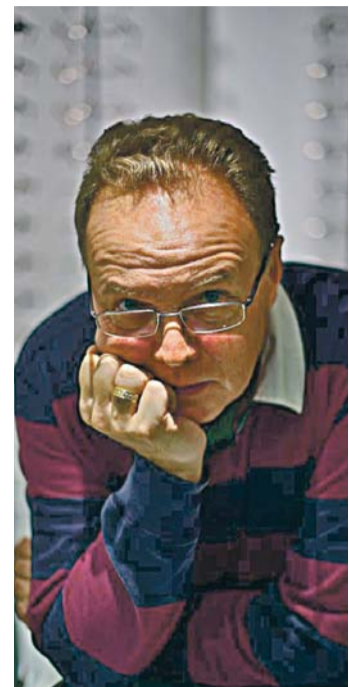
Kõige tähtsam sündmus oli see, et sain selle aasta novembris esimest korda tädiaks – venna peresse sündis imearmas tütreke.

Mart Sepp

Mõnus mõtleja Jõesuust, sünnilt saarlane

Minu jaoks on 2015. aasta olnud täis laulu ja muusikat. Aastaid juba koorilaulust energiat ammutades, olen mõistnud, et ilu tuleb suure töö tulemusel. Nii on osalemine erinevatel laulupidudel ja ka kontsertidel andnud kogemusi seda kunsti, nii teha, kui ka nautida. Nautida eelkõige suurte heliloojate nagu Arvo Pärt (80) ja Veljo Tormis (85) loomingut, kellel mõlemal see 2015. aasta juubeliaastaks oli. Mõlema helilooja juubeliüritused jäävad eraldalt meelde.

Veel miskit meelde jäävat. Sellel aastal Ruu-Neeme teelõigul avatud kergliiklustee on andnud liikumiseks uue hoo. Olen kohanud siin inimesi, kes aastaid on meie kõrval elanud, kuid kellega ei ole eales varem kohtunud. Inimesi elab siin palju rohkem, kui oleks arvanud. Õigesti on öeldud, et tee on meie vahel. Ta ei vii meid kau-



gemale üksteisest, vaid toob lähemale.

Lõpetuseks, minu lapselaps sai sel aastal kümne aastaseks. Palju õnne talle!



Tõnu Vaher

ELI OU tegevjuht, Neeme elanik

Tähtsaid sündmusi on mul lõppeval aastal olnud palju. Kui nende hulgast välja valida selline, mis ka meie valda puudutab ja eelkõige mu koduküla Neemet, siis valiksin alljärgneva. Teatavasti pole meil Neemes oma poodi juba mitu aastat. Tegemist oli pikaajalise suluseisuga, kus vana omanik ei teadnud, mida asjaga peale hakata ja potentsiaalne hakkaja ehk mina, ei saanud midagi peale hakata, kuna polnud selle omanik. Mõne nädala eest see olukord õnneks muutus ja nüüd võin öelda, et annan parima vana olukorra taastamiseks ja paremaks muutmiseks. Hoone renoveeritakse-rekonstrueeritakse, kuna ta on vana ja kehvaks seisukorras. Loodan kindlasti

vallavalitsuse abile, leevendamaks bürokraatiat, mis sellega võib kaasneda. Usun, et tulevase hoone lahendus meeldib meie kogukonnale.

Teist toredat saavutust pean küll rohkem isiklikuks, aga on tegelikult oluline ka vallale ja eriti Ihasalu küllale. Kaks aastat tagasi võtsin ülesandeks leida üles kadunud Ihasalu küla, mis teadaolevalt sai oma kurva saatuse osaliseks Liivi sõja ajal ja kadus unustuste hõlma. Täna-seks olen ma leidnud metsades "tuuseldades" tegelikult kaks vana Ihasalu küla asukohta koos kõigi oma ajalooliste leidudega. Sellest kõigest võite rohkem lugeda juba Neeme Rannavalveseltsi poolt väljaantud lehest "Oma Poolsaar" selle aasta suvisest numbrist. Soovin kõigile rahulikku aastalõppu ja edukat uut aastat!



aasta tähtsamad sündmused?



Merike Metstak
Vallavalitsuse liige

Lõppeval aastal tehti meie valla inimeste jaoks üsna palju kasulikke: valmis sai mitu kerge- ja igati kaasaegne sotsiaalmaja. Kindlasti tuleb ära märkida, et Saviranna tee sai uue korraliku katte.

Aastal 2016 saab Jõelähtme vald 125-aastaseks. Valla jaoks märkimisväärset tähtpäeva jätkub diskussioon haldusreformi

üle, seaduse eelnõu projektis seisab, et liituvad kõik omavalitsused, kel elanikke alla 5000. Kes vabatahtlikult ei liitu, need liidetakse sunniviisiliselt. Viimastel aastatel on Jõelähtme valla ametlike elanike arv olnud stabiilselt üle 6000. Kaks vallavolikogu liiget on kellegagi nõu pidamata pakkunud välja idee Jõelähtme vald hoopistükkis laiali jaotada. Raasiku vallavolikogu otsusest saab lugeda leheküljelt 7.



Silja Tiirmann
Kostivere Küla Seltsi aktiivgrupi liige

2015. aasta on pakkunud mulle päris palju väljakutseid nii eraeluliselt, tööalaselt kui ka ühiskondlikult. Patt on 365-st päevast valida välja need kõige-kõigemad, kuid proovin. Üheks suurimaks muutuseks on 1. klassi minek – naljaga pooleks, oleks keegi öelnud, et see kolmas kord on kõige raskem, siis poleks vist läinudki. Lõppevasse aastasse jääb märkimisväärne (versta)post tantsumääl – pere neljast liikmest kolm viljeleb rahvatantsu. Tänu sellele on meie ellu väga palju väga toreid inimesi tee leidnud.

Ühiskondlikus plaanis oli

väga suur väljakutse Kostivere jaanituli 2015, kus sel korral hammustasime MTÜ Kostivere Küla Seltsi ja Kultuurimõisa eestvedamisel päris suure suutäie, tegime ära ja omast arust väga hästi.

Kostivere alevikuvanem märkis mind ära: "Head Teod 2014" tunnustusürituse raames "igiliikurina". Tahaks loota, et see ei tähenda viidet pensioniminekule vaid ikka motivatsioonitõstmiseks.

2016. aasta tootab tulla vaata, et veel põnevam. Käsil on palju vahvaid ettevõtmisi ning projekte. Elu läheb edasi, ratas keerleb veel kiiremini, sihid on veel kõrgemad, jätkuvalt jaakuks ja aega need kõik edukalt lõpule viia.



Roland Rikolas
Loo Keskkooli õpilane

Minu elus lõppeval aastal oli kõige tähtsamaks sündmuseks kindlasti põhikooli lõpetamine. Kui ikka tunnustus kätte anti ja kiitused ette loeti, vot, see oli hea tunne. Veel oli akordionilaager juuli lõpus, kust võtsid osa meie muusikakooli kaks õpilast. Sai tehtud muusikat,

mängitud mänge ja leitud uusi tutvavaid.

Lisaks nendele võib ühiskondlikult tähtsaks sündmuseks julgelt lisada meie valla noortevolikogu moodustamise, mis parasjasti käigus on. Juba on noortevolikogul esimees ja aseesimees, ning kohe-kohe on valmimas põhikiri. Uuel aastal soovime vallavolikogult kinnitust tegutsemiseks.



Liina Kuusemäe
Ettevõtja Ihasalust

Üldises plaanis pean kõige olulisemaks seda, et lõpuks tõusis lastetoetus, mis pikka aega muutumatuna seisis. Oma külas pean kõige olulisemaks ja

Oleg Novikov
Loo Tervisekeskuse perearst

Kui rääkida KOV-i kontekstis, siis kindlasti oli tähtsaks sünd-

paremaks sündmuseks pensionaadi ehitamise ja arendamise plaani, sest see annaks võimaluse kohalikele inimestele tööd saada ning isiklikus plaanis on kõige olulisem olnud kõrgkooli lõpetamine. Häid pühi kõigile!

museks, lisaks olemasolevale Loo Tervisekeskusele, uue perearstikeskuse loomine ja minu jaoks uue perearstinimistuga tööle asumine Loo alevikus.

Jaanus Hiis
Saha külavanem

Sel kevadel sai minu lapselaps Kristjan selgeks jalgrattasõidu ja tegi kohe suure õhinaga kaasa ka südamenädala jalgrattamatka. Paar kuud hiljem lõpetas ta Loo kooli esimese klassi ja tunnistusel olid ainult viied. Mis veel võib ühele vanaisale tähtsam olla?

Oktoobris täitis mul 38 aastat pidevat tööstaazi asutuses, kuhu mind kunagi koolist tööle suunati. See on olnud minu ainus põhitöökoht.

Mind ja külarahvast rõõmustab otsus, mille kohaselt ehitatakse järgmisel aastal välja Saha külasse uued bussipeatused ning valmib Loo alevikku ja Saha küla ühendav kergliik-



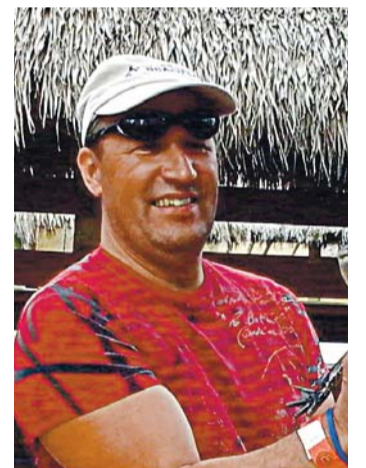
lustee. Soovin kõigile head vana-aasta lõppu ja parimat uuel aastal!

Urmas Mägi
Nelico tegevjuht

Mööduva aasta kohta globaalses plaanis jäi meelde muidugi pagulaskriis, mis ei ole küll veel otseselt meile jõudnud, aga mille lahendamise vajadus on loodetavasti jõudnud nüüd Euroopa kõige kõrgema tasandini.

Tööalaselt on mind palju positiivselt mõjutanud ümberlinna ringtee uue lõigu valmimine, mis lühendab tööle ja tagasi sõitu kokku ligi 10 minutit.

Firmale oli oluline uue järkamisliini soetamine ja tänu naabrite Kostivere Tera agarale arendustööle uue viljakuivati valmimisega seoses kolimine ja uute võimaluste avanemine nende muudatustega seoses.



Isiklikus plaanis jäid meelde laevakruisid Kariibi merel, Florida poolsaar ning reisid Sloveeniasse, Rumeeniasse ja Kreeka saartele.



Teet Sibrits
Abivallavanem

Lõppeva aasta oli planeerimis- ja ehitusvaldkonnale oluline. Alates 1. juulist 2015 jõustusid uus ehitusseadustik ja planeerimiseadus, samuti nende seaduste rakendamise seadus. Need uued seadused toovad kaasa rohkesti olulisi muudatusi, millega tuleb arvestada kõigil neil, kes soovivad algatada planeeringuid või plaanivad midagi ehitada. Et uue ehitusseadustiku ja planeerimiseaduse rakendamiseks meie vallas edukalt toime tulla – see on olnud üks meie 2015. aasta olulistest eesmärkidest. Kindlasti teeme ka järgmisel aastal kõik endast oleneva, et planeerimis- ja ehitustegevus Jõelähtme vallas toi-

muks kõigile vallaelanikele ja maaomanikele võimalikult lahusalt.

Mõeldes lõppevale aastale isiklikus plaanis, saan öelda, et aasta tähtsündmuseks minu jaoks oli kolmandat korda vana-naisaks saamine. Seekord siis pojapojale, kes imelise väikse inimesena on mind rõõmustanud väga.

Vana aasta lõpp on aeg, mil paljud seavad endale eesmärgid ning annavad vana-aastaõhtul lubadusi, mida uuel aastal teisi teha. Olgu siin meile kõigile abiks Artur Alliksaare sõnad: "Ei ole paremaid, halvemaid aegu. On ainult hetk, milles viibime praegu. Mis kord on alanud, lõppu sel pole. Kestma jääb kaunis, kestma jääb kole."

Vaadeldes praksuvaid halge...

■ Tulekul on jõulud! Lumevaip katab maad, ... küll on kena kelguga..., taas sajab valget lund... Armas aeg, kas meil need mõnud jõulude aegu vajuvad tõesti aegade hämarusse? Novembris korjad vaarikaid, krookused koogutavad peenral!?

Maie Ramjalg

Olgu! Jõulud on ikka jõulud. Päevad niikuinii lühikesed: tõmba kardin aknale ette, too kuusk tupp, löö põrandad läikima ja pühadelõhnad kõögist tulema.

Lasin vahepeal porist tilkuda koera tupp, seal turjapidi vannituppa. Koer käib duši all juba tihemini kui ise.

Omal ajal pani kõnekunsti õpetaja meile südamele, et püüa peale roni vaid siis, kui sul midagi ütelda on. Arvan, see kehtib ka kirjutamise kohta. Pühade eel mõllavad inimese tundemeelad hellal lainel, midagi tahaks teha, midagi nagu otsib sees väljapääsu, ajab üle ääre.

Lastele on see tore aeg. Hommikuti sussides, sokkides tuuseldamine ja iga leitud päkapiku tervitus läheb täie ette. Igas kodus peaks see nii olema. Iga laps peab oma lapsepõlvverõõmud kätte saama ja neid endas kandma. Aga saab siis?

Üksik tüdruk

Vahetan kanalit. Nooruses sattus mu teele üks tüdruk. Ilutu, haigusest puretud füüsis, alandlik ja liptsev loomus. Sõpru tal polnud. Olin vist ainuke, kes teda ei narrinud, vaid aegajalt talle seltsi pakkus. Nüüd, aastakümneid hiljem, on ta üksik, ilma lähedasteta. Aastad on talle toonud kibestust, enesekesksust ja suurt suhtlemisvajadust. Ja kuigi tal puudub takitunne, tähelepanelikkus teiste vastu, leian ma pühade ajal kindlasti mahti talle helistada ja häid pühi soovida.

Helista pühade ajal oma üksikule sõbrale, tuttavale! Meil on pühade eel tuli takus! Lõpetamata toimetused, sisseostud, köök, küllakutsed jne. Aega pole! Me isegi ei kujuta ette, et see teisiti võiks olla. Aga on. On selliseid aknaid, mille taga küll küünlaleek, kuid pühad on külmad. Telefon on tumm, koputust uksele ei kosta. Seal võib nukras üksinduses istuda sinu naabrinaine või ema, vanaema, vanaisa. Ei, kurvad mõtted minema!

Vahetame kanalit!

Koer jälgib mind juba tükk aega teraselt, millal selle tulutu koogutamise laua taga lõpetan ja ta piuksuva palli kapi alt välja kugin.

Mõtted, mõtted... üks huvitav asi on sõnadega mäng. Oh, kui kergelt sõnaga haiget tehakse. Anna ainult põhjust. Kel ku-

Kitarripalavik

Tiina Muddi

7. novembril 2015 toimus G. Otsa nim. Tallinna Muusikakoolis konkurss "Kitarripalavik", millest võtsid osa 7–26 aastased lapsed ja noored erinevatest muusikakoolidest. Jõelähtme



raasi rohkem, sellelt saab vaene eksija täie rauaga. Hoolimatult, julmalt. Ei ta mõtle selle vaese tümitatava peale, mis tast saab. Kas ta üldse talub piitsahoopi-dena lajavaid sõnu? On neid, kes kannavad aastakümneid nagu taaka neid teenimatult saadud halbu sõnu.

Lüüa on kergem

Ja samas kui raske on inimestel välja näidata soojust, hoolivust. Justkui piinlik oleks! Lüüa sõnaga on kerge, paitada piinlik...! Aastad aga kaovad, elu on üürrike. Oleks meil kõigil tarkust ja südant leida õigeid sõnu õigel ajal oma lähedastele, sõpradele... veel eluajal.

Pühad on andestamise ja hoolivuse aeg. Näh, ikka kipuvad mõtted süngevõitu olema. Mida sa ikka teed. Meedia pakub neid teemasid lahkelt kahel käel. Mõnda kuuled, mõnele komistad isegi otsa. Ma ei ole õnnesärgis sündinud. Tean sõjajärgse kehva elu kõike nüansse. Üle elatud kaotusi, kurbust... Ja siis? See on elu! Elu on ilus! Mul on kuldaväärt tütreid, toredad lapselaps, äsja sain veel vanavanaemaks!!!

Naabrid on sõbralikud, kolleegid vahvad. Kõigest sellest hoian kümne küünega kinni. See on elu kingitus mulle! Ja veel, olen aru saanud, et pole vaja kogu aeg kamandada, õpetada, manitseda, pigem kuula! Paljud vajavad lihtsalt, et keegi neid ära kuulab. Jah, kui minu soovidel mingit väge oleks, siis sooviksin tervet mõistust, mis maailma koos hoiaks, leiba ikka lauale ja armastust inimeste vahele!

Lugupeetud pubekatele tahaks kah sutike arukust ja austust vanemate inimeste vastu soovida. Aga noh, kellel on, sellel on. Kellel pole, vägisi anda kah ei saa. Mark Twain on ütelnud toredasti: "Kui olin 14 aastat vana, siis oli mu isa nii rumal, et ma suutsin seda hädavaevu taluda. Kui olin 21, siis ei jõudnud ma ära imestada, kui palju see vanem mees viimase seitsme aastaga targemaks saanud."

Istun oma lapselapse tehtud väikesele jalapingile, süütan kaminasse tule. Koer viskas end poisti jalge juurde pikali. Vaatan praksuvaid halge ja hinges on rahu! Varsti on jõulud. Lapsed tulevad...

MKK õpilane Doris Talvik valiti konkursil parimate hulka. Konkursi lõppkontsert toimus 5. detsembril Hopneri majas ja kontserdi lindistas Klassikaraadio.

Õnnitleme Doris Talvikut ja õpetaja Svjatoslav Bortsov'i!



Saalis oli harjumatu vaikne, nii et ükski helilooja lausunud väärtuslik mõte ega ükski noot tema muusikast ei läinud kaduma.

Foto: erakogu

Loo Keskkoolis sai reedel 27. novembril piduliku punkti muusika-aasta 2015.

Aive Skuin

Loo keskkooli muusikaõpetaja

Gümnaasiumiõpilased kogunesid kultuurikeskuse saali, kus vaadati koos filmi kõige kuulsamast eestlasest maailmas – Arvo Pärdist. Külalisena viibis kohal muusikaajakirjanik ja muusikateadlane Immo Mihkelson, kes Arvo Pärdi keskuses koos heliloojaga tema arhiive korras- tab ning keda ka filmis näha saab.

Supini dokumentaalfilm

Dorian Supini dokumentaalfilm "Isegi kui ma kõik kaotan" valmis tänavu Arvo Pärdi 80. sünnipäeva eel ning augustis ja septembris oli muusikahuvilistel seda võimalus vaada-

ta Eestimaa kinodes. Loo kooli jaoks tegi filmivaatamise võimalikuks meie külaline Immo Mihkelson. Ta juhatas filmivaatamise sisse, pajatades õpilastele lugusid Arvo Pärdist ning oma tegevusest Arvo Pärdi keskuses.

Hiljem vastas ta õpilaste paljudele küsimustele filmi ning helilooja kohta. Publik jälgis filmi suure kaasaelamisega. Pinget aitas hoida ka muusikaõpetaja poolt ettevalmistatud viktoriin. Viktoriinküsimustele kõige täpsemalt ning loovalt vastanud ja oma filmielamust ilmekalt kirjeldanud õpilased said kooli poolt kingituseks CD "The Best of Arvo Pärt".

Mõned näited õpilaste arvamustest

Tagne Tamm (12. kl): "Väga huvitav oli kuulata, millisenä Arvo Pärt maailma näeb. Ma

nõustun põhimõttega, et maailm vajab rohkem armastust. Mulle väga meeldis näha, kui palju aega Arvo Pärt veedab looduses. Ta peab väga tähtsaks perekonda. Paljud unustavad selle ära."

Marjel Teinlum (12. kl): "Tundsin, et tahaksin isegi muusikaline geenius olla ja muusikaga rohkem tegeleda. Sooviksin peale selle filmi vaatamist mõnele kontserdile jõuda, mis jõulude ajal toimub, kus tema muusikat esitatakse."

Emilia Uustalu (10. kl): "Arvo Pärti kui heliloojat iseloomustaksin ma kui heasüdamlikku ja rahulikku meest, kes on jätnud jälje mitte ainult Eesti, vaid terve maailma kultuurilukku."

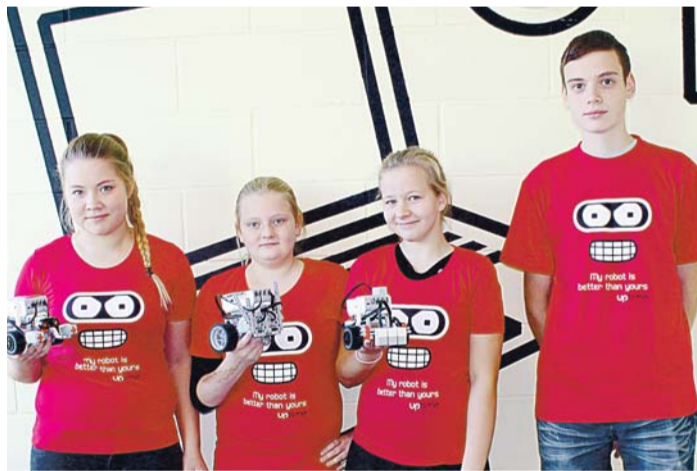
Eneli Elias (11. kl): "Ilus ja ehe film. Lähen ära väga erilise tundega."

Matthias J. Veller (11. kl):

"Väga meeldisid koduvideod, kus Pärt oli humoorikas ning lõbus, mängis lastega peitust ja laulis neile lastelaule. Tema öeldud lausetes väljendus sügav elu, ühiskonna ja inimkogemuse mõistmine."

Filmihommikust Loo koolis oli teadlik ka Arvo Pärt, kes kahjuks ei saanud sel päeval õpilastega kohtuma tulla. Immo Mihkelson viis talle tutvumiseks lahendatud viktoriiniküsimused, kus õpilased leiutasid muudele kirjavahemärkidele lisaks põnevaid "kahetsusmärke", millest helilooja filmis puudu tundis.

Mihkelson sõnas, et kui Arvo Pärt nüüd uksest sisse astuks, tervitaks ta Loo kooli õpilastele temale omasel kombel sooja ning siira naeratusega, öeldes lihtsalt: "Mu kallid..." ja "Ilus!" Just niisugune oli see päev Loo koolis.



Sel korral võtsid robotid mõõtu seitsmeteistkümmel võistluslal. Jõelähtmest osales kaks võistkonda.

Fotod: Ranele Raudsoo

Kostivere Kooli õpilased olid Robotexil edukad

■ Robotex on Euroopa suurim robotivõistlus, mis toimus 04.12-06.12 Tallinna Tehnikaülikooli koordineerimisel ning koostöös Tartu Ülikooli ja HITSaga.

Ranele Raudsoo

Robotex haaras endale Euroopa suurima robotivõistluse positsiooni, saates kolme päeva jooksul võistlustulle ühtekokku 530 robotit.

TTÜ spordihoones peetud Robotex purustas ka publiku rekordi ligi 14 000 pealtvaatajaga.

Üritus leidis aset juba viieteistkümnendat korda.

Seitsmeteist võistlusala

Esimene võistlus toimus aastal 2001 TTÜ aulas. Läbi aegade on võisteldud erinevatel aladel: joonejärgimises, labürindi läbimises, võrkpallis, köieronimises, toa koristamises, jalgpallis, merepäästes ja teistes ülesannetes. Sel korral võtsid robotid mõõtu ühtekokku 17 võistlusala, neist kolmel esmakordselt Eestis. Võistluse jooksul oli samas avatud ka Tehnoloogiaäritus, kus nägi rohkem kui sadat uut kõrgtehnoloogilist seadet alates vastalminud innovaatilistest prototüüpidest kuni toimivate robotikalahendusteni.

Kostivere Koolist osales Robotexil kaks võistkonda: Ypsilon



– LEGO joonejärgimise tüdrukute tiim ja poiste Sumo tiim.

Tüdrukute supertulemus

Sumo tiim sellel korral alarühmist edasi ei pääsenud, kuid sellest hoolimata esindasid nad Kostivere Kooli igati väärikalt. Poiste tiimi kuulusid Karut Luur ja Sander Kiviselg. Tüdrukute tiimi tulemus oli super ja nemand said kokkuvõttes joonejärgimises III koha.

LEGO joonejärgimine on võistlus, kus robotitel tuleb aja peale joont järgides läbida etteantud teekond. Joonejärgimises võistles 65 võistkonda, seega meie tüdrukute poolt saavutatud III koht on igati tubli ja kõrge tulemus! Võistkonda kuulu-

sid V klassist Gelly Rämmeld ning VI klassist Mai-Liis Õun ja Kirke Miller. Kostivere Kooli tüdrukute tiimi toetas Uptime! Robotikaring toimub Kostivere Koolis alates 2014/2015 õppeaastast.

Ringi juhendajaks on sel aastal IX klassi õpilane Kuldar Saaremäe. Huvi ringi vastu on õpilaste seas väga suur ning avatud on kaks ringi: üks 1.-3. klassi õpilastele ja teine 4.-9. klassi õpilastele. Hetkel on osalejate arv piiratud, kuna vajalike vahendeid on ainult 6 komplekti, kuid tulevikus plaanime roboteid valla abiga kindlasti juurde soetada ja sellega ühtlasi ka lastele rohkem võimalusi luua.



(vasakult) Krisper Jan Pärn, Ander Ott Valge, Matthias Hints, Sander Leks.

Foto: Merilin Kolosovski

Loo kooli õpilasfirma toodab lipse

■ Rõõm on kohtuda ettevõtlike noortega. Loo kooli 11. klassi noormehed Ander Ott Valge, Matthias Hints, Michael Lilander, Sander Leks ja Krisper Jan Pärn loiid õpilasfirma Wootie.

Merike Metstak

Põhitegevuseks on puidust lipside tootmine. Idee tuli sellest, et tänapäeval on puidust aksessuaarid väga moes.

“Õpilasfirma annab tulevikus firmapidamise ja ettevõtluse kogemuse,” ütles õpilasfirma liige Sander Leks.

Väga põnev on teha midagi niisugust, mida keegi pole varem teinud. Iga päev peale koolitunde tulevad noormehed kooli puuõpetuseklassi, kus tehakse mitu tundi tööd. “Tehnoloogia mõtlesime ise välja, juhendaja on õpetaja Gunnar Richter,” räägivad noormehed. Tegevust alustati alles mõni kuu tagasi, täielikult on valmis ligi kolmkümmend lipsu. Wootie kuulub JA Eestisse, mis koondab kõiki õpilasfirmasid. Junior Achievement Eesti programme põhimõte on “Õpime tegevuse kaudu!”.

Õpilasfirmade arv kasvab Eestis ja eriti Harjumaal täiesti jõudsalt.



Noortevolikogu tuleb!

■ 26. novembril kutsuti kokku Jõelähtme valla noored vanuses 11-26, et luua aktiivgrupp, millest hiljem saaks Jõelähtme valla oma noortevolikogu, et noorte häält oleks rohkem kuulda valla eluga seotud küsimuste lahendamisel.

Karolin Kriiska
Aktiivgrupi esimees

Mis see noortevolikogu õigupoolest on? Tegemist on noorte esinduskoguga, mille tegevuse eesmärkideks on noorte huvide kaitsmine, vallavolikogule ja vallavalitsusele noorte ettepa-

nekute edastamine ja ülevallaliste ürituste korraldamine, lisaks tahame parandada noorte kaasatust ning ellu viia omaalgatuslikke projekte.

Kodukoha heaolu

Jõelähtme vallas sellist noortekogu varem olnud ei ole. Kuid meil on piisavalt aktiivseid noori, kellel on soov oma arvamust avaldada ning läbi noortevolikogu otsustes häälekalt kaasa rääkida. Praeguseks oleme kokku saanud vaid mõned korrad, kuid on näha ja tunda, et noored on valmis oma aega panustama, et kodukoha heaolu parandada.

Esimesel kokkusaamisel tutvustati noortevolikogu ole-

must ning kuulati ära kõik küsimused-vastused, mis noortel endal tekkinud olid. Teisel kokkusaamisel sai valitud noorte aktiivgrupi sisesel avalikul valimisel ära esimees ja aseesimees.

Kutsut liituma

Esimeheks osutus Loo Keskkooli abiturient Karolin Kriiska ja aseesimeheks Loo Keskkooli 10. klassi õpilane Roland Rikolas. Jõelähtme valla noortevolikogu aktiivgrupp ootab endaga liituma veel aktiivseid noori vanuses 12-26 aastat. Kui on soov liituda, tuleb otsida Facebooki avarustes lehte nimega “Jõelähtme valla noortevolikogu aktiivgrupp”.



Karolin Kriiska on Loo keskkooli abiturient ja aktiivgrupi esimees. Foto: Merike Metstak



Vaade Kaberneeme poolsaarele.

Foto: Andres Tarto

Kaberneeme sild läheb remonti

■ OÜ Tilts Eesti filiaal taotles vee erikasutusluba seoses riigimaanteel nr 11263 Kaberla- Kaberneeme 5,8 kilomeetril asuva Kaberneeme silla ümberehitusega.

Jõelähtme vallaleht

Vee erikasutus toimub silla aluses tsoonis vee suunamisega truubitorudesse ja jõekallaste heakorrastuses ja kindlustamises. Silla alla monteeritakse kaks 800 mm läbimõõduga plasttruubitoru, seejärel ehitatakse pinnasetamm truubitorude sissevoolule ja kindlustatakse liivakottidega päis. Järgmisena ehitatakse pinnasetamm väljavoolule ja analoogselt sissevoolule kindlustatakse liivakottidega päis.

Tagurpidises järjekorras

Kui sammaste ümberehitustööd ja jõepõhja kindlustamistööd on lõppenud eemaldatakse tammid ja torud tagurpidises järjekorras.

Torud monteeritakse käsitsi. Tammid ehitatakse ekskavaatoriga jõekaldalt. Jõekaldad kindlustatakse suurte munakividega. Kindlustamine teosta-

takse ekskavaatoriga jõe kallastelt (ekskavaator vette ei lähe) suuri munakive kaldale paigaldades.

Tammid ehitatakse ekskavaatoriga jõekaldalt. Jõekaldad kindlustatakse suurte munakividega.

Erikasutusluba

Kaberla oja (mida nimetatakse sild ületab) on arvatud ter ves ulatuses lõhe, jõeforelli, meriforelli ja harjuse kudemis- ja elupaigaks olevate veekogude või veekogu lõikude nimistuse, millel on vastavalt looduskaitseaduse § 51 lg 1 keelatud uute paisude rajamine ja olemasolevate paisude rekonstrueerimine ulatuses, mis tõstab veetaset, ning veekogu loodusliku sängi ja hüdroloogilise režiimi muutmine.

Jõelähtme vallavolikogu on seisukohal, et OÜle Tilts Eesti Filiaal võib vee erikasutusloa väljastada ning vee erikasutusloa menetluses tuleb ülaltoodud tingimustega arvestada.

Õppekoha tegevuskulu kinnitati



■ Jõelähtme vallavalitsus kinnitas 10. detsembril munitspaalkoolide 2016. aasta õppekoha tegevuskulu maksumuse

Võttes aluseks Eesti Vabariigi haridusseaduse § 7 lõike 2 punkti 3, põhikooli- ja gümnaasiumiseaduse § 83 lõike 5 ning

Jõelähtme valla 2016. aasta eelarveprojekti, annab Jõelähtme vallavalitsus korralduse: kinnitada Jõelähtme valla munitspaalkoolide (Loo keskkool, Kostivere kool, Neeme kool) õpilaskoha tegevuskulu arvestuslikuks maksumuseks ühe õpilase kohta 1663,24 eurot aastas ja 138,60 eurot kuus. Korraldus jõustub 1. jaanuaril 2016.

Huvi- ja sporditegevuse toetus

■ Jõelähtme vallavalitsus kehtestas 3. detsembril valla eelarvest noortele huvi- ja sporditegevuse toetuse määra.

Võttes aluseks kohaliku omavalitsuse korralduse seaduse § 30 lõike 1 punkti 2 ning Jõelähtme Vallavolikogu 15.10.2015 mää-

ruse nr 56 “Jõelähtme valla eelarvest noortele huvi- ja sporditegevuse toetuse eraldamise kord” § 3 lõike 8, annab Jõelähtme vallavalitsus korralduse: kehtestada ühele taotlejale ühes kalendriaastas makstava huvi- ja sporditegevuse toetuse määraks 224 (kaks sada kaks kümmend neli) eurot. Korraldus jõustub 1. jaanuaril 2016.

Toetuste määrad kinnitati

■ Jõelähtme vallavalitsus kinnitas koolieelse eralasteasutuse ja lapsehoiuteenuse toetuste määrad 2016. aastaks, mis on nii koolieelse eralasteasutuste kui ka lapsehoiuteenuse kasutamise korral kuni 192 eurot kuus lapse kohta.

Käesoleva aasta septembris võttis volikogu vastu uue valla

eelarvest lapsehoiuteenuse rahastamise tingimuste ja toetuste maksmise korra, kus on täpsemalt selgitatud lapsehoiuteenuse toetuse määramise ja maksmise kohta ning välja toodud rahastamise erisused.

Korraga on soovi või vajaduse korral võimalik tutvuda aadressil www.riigiteataja.ee/akt/423092015006. Lisaks võib küsimuste korral võtta alati ühendust valla sotsiaalosalakonnaga.

Kuhu minna, jaanuar 2016, www.joelahtmekultuur.ee

4.-8.01	11.00-18.00	Kostivere ja Loo Noortekeskused	Koolivaheaja üritused	Täpsem info noortekeskuste kodulehekülgedel, facebookis.
5.01	12.00	Neeme Rahvamaja juures	Pane julgus proovile	Taas on külas Jõelähtme Tehnikaspordiklubi motoring. Tule ja proovi!
6.01	12.00	Kostivere Päevakeskus	Uusaasta kokkusaamine	
6.01	12.00	Neeme Rahvamaja juurest	Lähme loole ujuma	Väljasõit kell 11.15 Rahvamaja juurest. Vajalik eelnev registreerimine tel 5656 3333 või e-mailil sirje.pollu@gmail.com
6.01	19.00	Kostivere külaplats	Kuuskede põletamine	Tulešõu
7.01	12.00	Loo Kultuurikeskus-B	Pihlakobara uus-aasta ümarlaud	Uusaastasoove jagab Margus Kirja
7.01	19.00	Kostivere Kultuurimõis	Mõisa Filmklubis "Must alpinist"	Pilet 4 €. Jälgi reklaami, võimalik, et aeg muutub
8.01	19.00	Alleksi Peomaja	Valla kollektiivide uusaastapidu	Eelregistreerimine oma asutuse juures. Täpsemat infot transpordi väljasõidu kohta saad oma kultuurijuhilt
10.01	18.00	Neeme küla	Kuuskede põletamine	Täpsem kohainfo selgub. Tooge oma kuusk ühislõkkesse.
11.01	18.00	Loo keskväljak	Kuuskede põletamine	Kohal on tuletrupp Leegilasuajad
14.01	12.00	Loo Kultuurikeskus-B	Pihlakobara kinopäev	
14.01	12.00	Kostivere Päevakeskus	Tervisele head!	Lähme õue jalutama!
15.01	19.00	Jõelähtme Rahvamaja	Teatrietendus "Reispass"	Salme Vallateatri lavatükk, mis pälvis XV Külalateatrite festivalil parima lavastuse preemia. Pilet 5, sooduspilet 3 €
16.01	11.00	Kostivere Kultuurimõis	Mõisa lastehommik	"Keskaja mängud". Külas Tallinna Linnamuseum. Pilet 2 €
16.01	11.00	Loo Kultuurikeskus-B	Loo lastehommik	Muusikamängud, käeline tegevus ja mänguaeg mängutoas.
17.01	13.00	Jõelähtme Rahvamaja	Mälumäng, 1. etapp	Info ja eelregistreerimine: Merike Kahu, e-mail merike.kahu@joelahtmekultuur.ee, tel 521 0975
20.01	12.00	Kostivere Päevakeskus	Suviste plaanide tegemine	Külas giid Aarne Timm
21.01	14.00	Loo Kultuurikeskus-B	Pihlakobara talvepidu	Kontsert "Armastuse varjundid". Esinevad Meeli & Ardo Lass, klaveril Helin Kapten
21.01	19.00	Neeme Rahvamaja	Tervenemine vähist. Sarjast "Minu tervis"	Loengut peab tervendaja ja selgetnägija Küllike Lukkonen. Lisa e-mail kyllike-lukkonen.blogspot.com.ee
22.01	19:00	Kostivere Kultuurimõis	Kinoteater esitleb: "Õpetaja Tammiku rehabiliteerimine. Kuidas saada heaks õpetajaks?"	Lavastus räägib olulisest teemast – haridus ning õpetajaamet. Laval on Priit Kruus, kes olnud õpetaja ning juhendab ülikoolis tulevasti õpetajaid. Täispilet 10, sooduspilet 7 €. Piletid müügil Piletilevis ja Kostivere Kultuurimõisas
23.-24.01	11.00	Jõelähtme Rahvamaja	Teatrilagri jätkukursus	12.-15. a. Osalustasu 10 €. Jälgi reklaami, võimalik, et aeg muutub
25.01	12.00	Kostivere Päevakeskus	Laula, laula, suukene	Oodatakse kõiki lauluhuvilisi ühislaulmisele
28.01	16.00	Jõelähtme Rahvamaja	Seenioride klubiõhtu	Ühistegevused: kokkamine, viltimine, jne

Jõelähtme valla kultuurikeskus soovib head tulevast merekultuuriaastat ja Jõelähtme valla 125. sünnipäeva-aastat!

Kohalik omavalitsus toetab Linnamäe paisjärve säilimist

■ Linnamäe hüdroelektrijaam alustas taastatud kujul tööd 11 aastat tagasi.

Kristjan Põltaas

Sellele eelnes aastatepikkune eeltöö läbirääkimiste, kalkulatsioonide, tasuvusuuringute, planeeringute, maa taotluse ja munitsipaliseerimise, projekteerimise, keskkonnamõju hindamise ning muude toimingute näol. Linnamäe hüdroelektrijaama koosluse oluliseks osaks on paisjärv. Linnamäe paisjärve saatuse üle otsustamisel, tuleb küsida – kas sellel paisjärvel ja jõelõigul on peale kalandusliku ka muid väärtusaspekte?

Linnamäe paisjärv on omandanud oluliselt kaaluka sotsiaalse renomee järvedevae-ses Põhja-Eestis maastikuökoloogilise ja rekreatsioonilise teurina. Linnamäe paisjärv on suurendanud siinset elurikkust ja muinsuskaitset väljenduslikkust. Siinsete tuleohtlike luitemännikute ja tiheasumite tarvis on Linnamäe paisjärv oluline veehooldla.

3,3 miljonit aastat

Tallinna Tehnikaülikooli teaduri Üllas Ehrlich ja Mart Reimanni poolt lõpetati hiljuti teadusuuring "Hydropower

versus Non-market Values of Nature: a Contingent Valuation Study of Jägala Waterfalls, Estonia" Linnamäe paisjärve sotsiaalse väärtuse rahalise ekvivalenti väljaselgitamiseks. Autorite hinnangul on Linnamäe paisjärvel suur sotsiaalne väärtus ja nõudlus selle veekogu järele olemas kogu Harjumaa. Kindlasti ei ole tegu vaid kohaliku tähtsusega loodusväärtusega. Selle rahaline ekvivalent ulatub kuni kolmandikuni loodusliku vooluhulgaga Jägala jõe väärtusest. Seega on Linnamäe paisjärve kui keskkonnamõju väärtuse rahaline ekvivalent aastast kuni 3,3 miljonit eurot. Teadusuuring avaldati aastal 2010 teadusajakirjas International Journal of Geology.

Linnamäe hüdroelektrijaam on registreeritud pärandkultuuriobjektina nr 245:KEJ:003 ja ta asub Rebala muinsuskaitsealal (asutatud 1987. aastal). Tegemist on Eestis ainukesel muinsuskaitsealaga, mis tegeleb ka maastiku kaitsega. Tammi maaüksuse idaserv asub arheoloogiamälestisel "asulakoht", mille keskel paikneb arheoloogiamälestis "Jägala linnamägi". Lähtudes muinsus- ja maastikukaitse ühtsest toimimisest on muinsuskaitse asjatundjad pidanud vajalikuks Linnamäe paisjärve

säilitamist ja hoidu. Muinsuskaitseamet peab linnuse seisukohalt kõige paremaks olemasoleva olukorra säilitamist, ilma selleta ei saa muinsuskaitseamet nõustuda paisjärve likvideerimisega, sest see kahjustab otseselt mälestise loomulikult tekkinud keskkonda.

Elupaikade kaitse

2004. aastal arvati Jägala jõe ülemjooks Natura 2000 võrgustiku alade hulka ning 2005. aastal moodustati Vabariigi Valitsuse määrusega Jägala jõe hoiuala. Muuhulgas on nii Jägala loodusala kui ka hoiuala kaitse eesmärgiks hariliku võldase, jõesilmu ja lõhe elupaikade kaitse. Tähelepanuväärne on aga asjaolu, et mõlemad Vabariigi Valitsuse määrused nii Jägala loodusala kui ka Jägala jõe hoiuala moodustamise kohta võeti vastu siis, kui Linnamäe elektrijaam oli taastatud ja paisjärv oli olemas. Seega Linnamäe paisjärv kuulub algse osana nii loodusala kui ka hoiuala maastikulisel kooslusesse.

Muinsuskaitseamet peab Linnamäe hüdroelektrijaama arhitektuuri- ja kultuuriloolisest aspektist väga väärtuslikuks, mistõttu peab ka kohalik omavalitsus vajalikuks selle säilitamist. Märkime, et kompleks



Linnamäe hüdroelektrijaama tamm tuleb tunnistada mälestiseks.

Foto: Eesti Energia

sai 1920. aastatel Eesti kauneima tööstusehitise preemia. Praegune elektrijaam on ehitatud algse eeskujul ning on pälvinud samuti väärtuslikku tunnustust. Seoses eelnevaga on vajalik säilitada kompleksi arhitektuurne terviklikkus, samuti on oluline leida ja näidata lahendused kompleksi jätkusuutlikuks majandamiseks ning kompleksi lagunemise ja sellega seonduva võimaliku vandalismi ärahoidmiseks. Muinsuskaitseamet on alustanud Linnamäe hüdroelektrijaama tammi mälestiseks võtmise menetlust. Vastavalt sellele on koostatud Muinsuskaitseameti poolt mä-

lestiseks tunnustamise ekspertis, mille järeldustest saab lugeda, et hüdroelektrijaama tamm on suurim ja silmapaistvaim enne teist maailmasõda ehitatud tamm Eestis. Tammi on projekteerinud tuntud Soome insener A.W. Juselius 1917. a, valmis ehitati see 1922-1924. a.

Vaja tunnustada mälestiseks

Linnamäe hüdroelektrijaama tammi säilimine on ohustatud keskkonnamõjete tõttu. Mälestiseks tunnustamine on vajalik, et tõsta esile ja riiklikul tasemel teadvustada ehitise

kõrget kultuuriväärtust, välistada selle lammutamine ning luua eeldused võimaliku uue kalapääsu rajamisel ehitise ajaloolise substantsi säilitamiseks ja restaureerimiseks.

Linnamäe hüdroelektrijaama säilitamise ja kaitsmise vastu on suur avalik huvi. Praegusel ajal käib ka keskkonnamõju hindamine, mis peab näitama ja välja tooma alternatiivid nii tammi kui ka sellega seonduva paisjärve säilitamiseks, sest tammi lammutamine on vastuolus muinsuskaitse nõuetega, kohalike elanike kui ka kohaliku omavalitsuse sooviga tamm ja paisjärv säilitada.

Valla piiride muutmise ettepanek

■ Haldusreformi teema on jõudnud ootamatult ka Jõelähtme vallavolikogu lauale. Volikogu liikmed Maido Pajo ja Toomas Kümmel on volikoguga aru pidamata ja sellekohaseid volitusi omamata asunud Jõelähtme valda laiali jagama. Sellesisulise ettepaneku on nad saatnud Raasiku ja Kuusalu vallale. Jõelähtme vallavolikogu peab eelnimetatud kahe voliniku tegevusest ajendatud Raasiku vallavolikogu ettepaneku osas võtma seisukoha kahe kuu jooksul ettepaneku esitamise eeskirja hiljemalt veebruari kuu vallavolikogu istungil. Alljärgnevalt Raasiku vallavalitsuse kaaskiri ning vallavolikogu otsus ja seletuskiri.

Raivo Uukkivi
Raasiku vallavanem

Seletuskiri otsuste eelnõude "Piiride muutmise ettepaneku tegemine Jõelähtme vallale" ja "Piiride muutmise ettepaneku tegemine Anija vallale" juurde.

Raasiku valla poole pöördusid kaks Jõelähtme vallavolikogu liiget (Pajo ja Kümmel), kelle pöördumises oli muuhulgas selline tekst: "Ütleme otse, et Jõelähtme vald on üks neist, mis on kokku klopsitud nõukogudeaegsete majandite piiride järgi ilma selge keskusega Jõelähtme külas, kus elab ainult sadakond inimest.

Sealhulgas on meie valla küljes vahetult Raasiku aleviku mõjusfääris olevad Aruaru ja Haljava piirkond. Osa on endise Kuusalu piirkonna külasid (Kanerneeme ja Haapse), vanasti olid ka Loo ja Lagedi koos, nüüdseks on nad kunstlikult lahutatud. Kogu Maardu linna ümbruse külad on tegelikult Maardu linna mõjusfääris ja Usküllla saame ainult läbi Maardu linna.

Meile tundub, et sellises olukorras puudub mõttekus säilitada Jõelähtme valda ning seda ei ole võimalik tervikuna mõistlikult liita mitte ühegi naabervallaga, vaid meie arvates tuleks Jõelähtme vald piirkondade kaupa teiste valdade vahel ära jagada.

Kui olete huvitatud selle idee arendamisest ning eriti Aruaru ja Haljava, aga võib-olla veel mõne piirkonna liitmisest Raasiku vallaga, palun andke teada ja võiksite siis teha vastava ettepanek Jõelähtme Vallavolikogule."

Raasiku vallavolikogu novembri istungil volikogu esimees arutluse käigus tegi ettepaneku küsida Jõelähtme ja Anija volikogudelt seisukohta Raasiku vallaga piirnevate külade liitmisest Raasiku vallaga. Põhjendus, et Raasiku alevik on neile tõmbekeskuseks.

Jõelähtme ja Anija vallast piirikülade ümberjaotamisest oli juttu ka volikogu septembri istungil ning selle järel küsisin mõlemalt vallavanemalt nende arvamust.

Jõelähtme vallavanem Andrus Umboja vastas muuhulgas nii: "Ajalooliselt on need kolm küla (RU – siin oli ka Sambu küla kaasatud) jah olnud Harju-Jaani kihelkonnas, kuid juba pikema aja vältel olnud Jõelähtme osad. Mina ei tea, et viimase 10 aasta sees oleks see teema olnud kohalike inimeste seas aktuaalne. Mitmed inimesed nendest küladest saavad küll osa teenuseid Raasiku vallast (näiteks kool, pood jne) aga tihedalt ollakse seotud ka Jõelähtme tegemistega. Nende külade inimesed on kokku kasvanud Jõelähtme ja vald nende küladega. Seega ma olen suhteliselt kindel, et see ettepanek Jõelähtmest toetust ei leiaks."

Analoogsele küsimusele vastas Anija vallavanem: "Väga huvitav ja intrigeeriv ettepanek! Olen ise viimasel ajal korduvalt käinud nende külade elanikega kohtumas. Viimane oli Kihelkonna koolile mälestuskivi avamine Kihmla-Salumäe külas. Mul on jäänud arusaam, et nende külade elanikel on tekkinud usaldus Anija vallavalitsuse toetava tegevuse ja positiivse hoiaku vastu. Oleme minu ametisoleku ajal senisest enam pööranud

tähelepanu külade murede lahendamisele. See tõttu arvan, et enne kui võimalik lahtiühendamise otsus peaks sündima, peaks ennekoike küsima külarahva arvamust. Arvan, et meie volikogu seisukohta pole täna mõtet küsida. See on kindlasti eita!"

Selle vastuse taustal oli selge, et suurt mõtet ametlikul ülekuulamisel ei tundu olevat, kuid Jõelähtme volikogu liikmete pöördumine (kogu valla jagamise plaan) andis alust koostada käesolev eelnõu ja saada seeläbi Jõelähtme vallavolikogult selge ja ametlik vastus. Seaduse kohaselt tuleb vastata 2 kuu jooksul ja oma otsust ka põhjendada.

Taustaks.

1. Kahe Raasiku volikogu istungivahelisel perioodil on Vabariigi Valitsus tulnud välja pressiteatega, mille kohaselt haldusreformi seni ette valmistatud kontseptsiooni on muudetud/täpsustatud. Täna on selge, et 5000 registreeritud kodanikku on miinimum ja seega soovides jätkata iseseisvana tuleb meil veidi vähem kui kahe aastaga see piir ületada. Naabervaldade piirikülade liitmine selleks teoreetilise võimaluse tagaks, kuid tänase seadusandluse kohaselt on see siiski naabervaldade volikogude otsus. Nimetatud pressiteates on muudetud olulist põhimõtet – riigi poolt sunniviisiline liitmine viiakse läbi samuti 2017. Seega kui me ei saavuta 5000 elaniku, siis otsustab riik meie saatuse. Kas ja kui palju meie seisukohti ja soove arvestatakse, seda on raske prognoosida.

2. Kiili vallavolikogu moodustas haldusreformi komisjoni. Komisjon arutas seitset strateegiat. Neist üks oli kolme valla (Kiili, Rae, Raasiku) ühinemine. See stsenaarium ei osutunud parimaks. Kiili teeb ponnistusi saada registrisse puuduolev 150 inimest ja soovivad jätkata iseseisvana.

3. Rae vallavolikogus algatasin eelnõu analoogse komisjoni loomiseks. Volikogu asus seisukohale, et kui Raasiku tahab Raega ühineda, siis peab Raasiku tegema ettepaneku ja alles siis otsustatakse edasine, ka komisjoni loomine.

Seega tänased võimalused Raasiku vallale:

1. Teha ettepanek Rae vallale ühinemiseks.
2. Teha ettepanekud Jõelähtme ja Anija valdadele nende piirikülade liitmisest Raasikuga ja seeläbi saada registrisse 5000 elaniku ning jätkata iseseisvana.

3. Mitte midagi teha ja oodata sundliitmise otsust ning loota, et see tuleb ratsionaalseim ja kõige kasulik kogukonnale.

Esimesed 2 ei sega üksteist. Raele jõuab ettepaneku teha pärast Jõelähtme ja Anija vastuse saamist. Kui võrdelisel istungil jäi täpsustamata, kuidas ja kes ettepaneku ette valmistab, siis vastavalt KOKS-ile on see volikogu pädevus. Volikogu vastavad otsused vormistatakse üksikaktidena ehk otsustena. Kõike eeltoodut arvestades vallavalitsus valmistab ette otsuse eelnõu, mille-ga volikogu küsimus esitatakse läbi vastava otsuse.



Aruküla

8. detsember 2015. a nr. 74.

Piiride muutmise ettepaneku tegemine Jõelähtme vallale

Võttes aluseks kohaliku omavalitsuse korralduse seaduse § 22 lõike 1 punkti 10, Eesti territooriumi haldusjaotuse seaduse §8¹ lõike 1 ning Jõelähtme Vallavolikogu liikmete pöördumise, Raasiku Vallavolikogu otsustab:

1. Teha ettepanek Jõelähtme Vallavolikogule algatada piiride muutmise menetlus eesmärgiga liita 2017. aasta kohalike valimiste järgselt Jõelähtme valla Aruaru ja Haljava külad Raasiku valla haldusterritooriumiga.

2. Otsus jõustub teatavakstegemisest.

3. Otsust on võimalik vaidlustada Tallinna Halduskohtus 30 päeva jooksul alates otsuse teatavakstegemisest.

Ants Kivimäe
Volikogu esimees

Raivo Uukkivi
Raasiku vallavanem

Kaaskiri Raasiku Vallavolikogu otsusele "Piiride muutmise ettepaneku tegemine Jõelähtme vallale"

2015. aasta Riigikogu valimiste järgselt vastutuse võtnud valitsusliit on üheks prioriteediks tõstnud haldusreformi läbiviimise. Haldusreformi üheks osaks on haldusterritoriaalne reform. Mõistes teema olulisust on Raasiku Vallavolikogu aktiivselt arutlenud haldusreformi teemadel alates käesoleva aasta juunist.

Arutatud on erinevaid stsenaariume, millest üheks on Raasiku alevikuga, kui ümberkaudsete külade tõmbekeskusega, piirnevate ja naabervaldade koosseisus olevate külade liitmine Raasiku valla haldusterritooriumiga. Rõhutan, et nimetatud stsenaarium pole arutlusele tulnud mitte põhjusel, et igal juhul täita nõutav 5000 elaniku norm, vaid pigem sellest, et need piirnevate külade elanikud on oma igapäevategevustes tihedalt seotud Raasiku alevikuga. Ajalooliselt on näiteks Haljava küla olnud ka Raasiku valla osa.

Esmakordselt oli naabervaldadega piiride muutmine jutuks Raasiku Vallavolikogu oktoob-

ri istungil. Selle järgselt küsisin teemakohast arvamust Jõelähtme vallavanemalt. Vastus oli selge ja stsenaariumi mittetoetav.

Novembris pöördusid Raasiku valla poole kaks Jõelähtme Vallavolikogu liiget samasisulise ettepanekuga – kas Raasiku vald poleks huvitatud Jõelähtme valla Haljava ja Aruaru küladest. Selline pöördumine tegi nõutuks ja viitas, et Jõelähtme volikogus on samuti erinevad stsenaariumid arutlusele ja erinevad seisukohad esindatud. Mõistlik on erinevad haldusreformiga seotud stsenaariumid läbi arutada volikogude tasandil.

Uuesti tõusetunud piiride muutmise variant on Raasiku vallavolikogule vastu võetav. Seda väljendati Vallavolikogu 08.12.2015 toimunud istungil vastu võetud otsusega nr 74 "Piiride muutmise ettepaneku tegemine Jõelähtme vallale".

Vastavalt kehtivale regulatsioonile (Eesti territooriumi haldusjaotuse seadus) saab vallavolikogu algatada haldusüksuse piiride muutmise ja teise valla volikogu annab sellele algatusele oma seisukoha.

Ootame vastavalt Eesti territooriumi haldusjaotuse seaduse §8¹ lõikele 2 Jõelähtme Vallavolikogu vastust 2 kuu jooksul.



Huvitegevus peab olema lapse põhiõigus, mitte luksускаup

■ **Kultuuriminister Indrek Saar kohtus valla kultuuri ja haridustöötajatega ning õpilasesindustega.**

Piret Hartman

Ta ütles, et noorteseire andmetel ei ole 10% noortest vanuses 7 kuni 26 viimase kolme aasta jooksul osalenud üheski trennis ega muus huvialaringis. See tähendab, et ligi 30 000 eesti last on ühel või teisel põhjusel huvitegevusest kõrvale jäänud.

Mis on põhjus?

Enne kui pahandada "ringi hängivate" noorte lodevuse pärast, peaksime jõudma põhjusteni, miks paljud noored ei ole endale sobivat huviala leidnud. Kas tegemist on pelgalt huvipuudusega või on viga kusagil mujal?

"Paraku ei ole ühtainsat võimalust, mis kõik lapsed huvitegevuse juurde tooks, kuid 2017. aasta sügisel soovib valitsus rakendada huvitegevuse täiendava toetuse mehhanismi. Laste huvitegevuseks antakse juurde

15 miljonit eurot. Selle tulemusel võiks kõikjal Eestis tekkida võimalus mitmekesise huvitegevuse viljelemiseks, igale lapsele ja noorele peaks tekkima märksa laiem valik sobiva ringi leidmisel.

Laste regulaarne arendamine

Kultuuriministeeriumi eestvedamisel ja väga paljude organisatsioonide kaasamõtlemlise tulemusel valmib peagi huvitegevuse täiendava toetuse kontseptsioon. Soovime üheskoos välja töötada mudeli, mille abil saab luua kõigile lastele võimaluse võtta osa regulaarsest, juhendatud, kvaliteetsest ning lapse loovust arendavast huvitegevusest. Seega, me ei räägi pelgalt reglementeeritud õppekavadega huviharidusest, vaid kõigist regulaarsetest lapsi arendavatest ringidest, toimu- gu need koolis, noortekeskuses, spordihoones või seltsimajas; olgu tegemist jalgpalli, tantsimise, käsitöö või lausa robotika- kaga," ütles minister Indrek Saar.



Loo Keskkooli õpilasesindus koos kultuuriminister Indrek Saarega.

Foto: Merike Metstak



Motoringi lapsed.

Foto: Väino Haab

Noored esikolmikus

■ **Jõelähtme noored motomehed kihutasid pjedestalle, teenisid kulda hõbedat ja pronksi.**

Väino Haab

20. novembril kogunesid Loo Kultuurikeskuse saali meie koduvalla tulihingelised tehnikasportlased ja fännid. Öhtu algas meeleoluka eeskavaga, mille seade koostas Loo kultuurikeskuse juhataja Pille Raudkivi.

Vallavalitsuse ja Jõelähtme Tehnikasportklubi tänukirjad anti üle karikasarjade võitjatele, noortele motomeestele ja toetajatele.

Martin Adamson, Hans Prii-

del, Karl Johannes Lattik, Markus Maximus Lill, Frido Ving Viidas – need noored mehed on Jõelähtme valla motohooaja 2015. aasta tegijad ja tuleviku- lootused.

Lõppeva aasta kokkuvõtet tehes tõdesin, et meie noorte spordimeeste keskmine vanus on üllatavalt koolipoisilik ja Loo kooli võib õigustatult Jõelähtme vallas tehnikasporti meistrite taimelavaks nimetada, mille pinnalt on võimalik uusi huvilisi koolitada.

Hea eeskujuga on nakkav, püüame edaspidi meie kiiremate noorte tuules treenida ja järgmisel aastal nii harrastajate kui medaliküsimiste ringi laiendada.

Tehnikasport on kulukas, kuid huvitav ala, mille viljelemiseks oleme Loo kooli juurde loodud motoringis andnud või-

maluse seda kõike omal käel proovida.

Tore on kokku saada, läinud hooaega meenutada, õnnestumistest ja huvitavamatest juhtumistest pajatada, kogemusi vahetada. Peo lõppedes keerutati loosiratast, õnnelikud võitjad said võimaluse külastada loositud piletiga Loo ujulat ja jõusaali.

Ja oligi käes tordilõikamise aeg, maitsva kohvilaua oli katnud majaperenaine Hilda Männik oma meeskonnaga. Tort söödud, tegime ühispidi meie kõige väiksemate, homsete meistritega.

Vastuvõtt lõppes elavas vestlusringis. Täname ka kõiki neid spordimehi, toetajaid ja abilisi, kes peole ei jõudnud. Ilusat aastavahetust ja spordimeestele säravaid karikaid 2016. aastal.

Kostivere mõisa peahoones saab korda järjekordne ruum

■ **Kultuurimälestiste riiklikus registris on 1776. aastal valminud Kostivere mõisa kahekorruline paekivist peahoone kirjas ehitismälestisena.**

Merike Metstak

Peahoonega samaaegselt valmisid ka esiväljakut ümbritsevad majandushooned: tall-tõlakuur, teenijatemaja, ait, millele hiljem lisandusid veel mitu eemalpaiknevat majandushoonet (küünid, kelder, viinavabrik, moonakamaja, sepi-koda, karjakastell). Mõisa peahoone põles 1905. aasta rahutuste käigus.

Värvikas minevik

Viimase mõisniku, A. J. von Dehni ajal peahoone taastati, kuid mitte päris endisel kujul: varaklassitsistliku fassaadiku-

jundusega hoone sai nüüd kõrge katuse asemel madala plekk-katuse.

1920ndatel aastatel muudeti Kostivere riigimõisaks ning 1941. aastal sovhoosiks, mille keskuseks mõisa peahoone oli kuni sovhoosi likvideerimiseni. Seejärel võttis maja haldamise üle vallavalitsus. Siseviimistlus pärines 1980. aastate kapitaalremondist, mis oli tehtud tola- aegsete materjalidega nagu tapet, värv, krohv, linoleum ja mistra.

Ühe korraga mõisa korrastamine käib vallale üle jõu, tasapisi ja järk-järgult aga annab see töö pikapeale väga hea tulemuse. Aega läheb ja asja saab.

Võlvidega bürooruumid

24. veebruaril 2012 avas ukseid vastloodud Kostivere kultuurimõis värskest renoveeritud ilusa saali ja paari kõrvalruumi- ga.

1. novembril 2014 sai valmis läbi kahe korruse ulatuv trepihall kõige juurdekuuluvaga.

Tänavu, 2015. aasta sügisel said valmis esimese korruse Põhja-Harju Koostöökogule kuuluvad võlvidega bürooruumid. Omniva postkontor sai samuti oma pesa ning samas tiivas ootab rentnikku veel üks korrastatud väike hubane ruum.

Selle aasta lõpuks hakkab valmima peauksest sisenedes vestibüülis paremat kätt asuv kahetoaline kontor, mille seina sisse on müüritud ajalooline suur raudseif. Värskest lõhnavad tuliued laudpõrandad, stiilsed valgustid, akende siseluugid, algne värvilahendus ning restaureeritud seinakapid – restauraatorite kätetöö jätab väga hea mulje. Siia kolivad mõisa kultuurikorraldajad, et olla sisenejale kohe kättesaadavad.



Renoveeriti järjekordne ruum.

Foto: Merike Metstak

■ **2015/2016 talveperioodil toimub teede talvine hooldus sarnaselt eelmiste talvedega. Jõelähtme vallas hooldab riigimaanteid OÜ Üle, vallas olevaid teisi teid alates 01.11.2015 samuti OÜ ÜLE.**

Indrek Mäeküngas
Kommunaalnõunik

Vald on seadnud erateed, mis ei ole määratud avalikult kasutatavateks teedeks, osaliselt võrdsesse olukorda teiste teedega ehk kõiki erateid puhastatakse maksumaksja kulul kümme korda talve jooksul.

Sellest tulenevalt on vald võtnud osalise hooldusse palju teid, mida vald varasematel aastatel pole üldse hooldanud, samas on mõned erateed jäänud ilma oma privilegeritud seisusest.

Erateede hooldamine

Hooldusnimekirjades ei ole riigiteede või vallateedega külgnevate majapidamiste juurdepääsuteid, selliste teede hoolduskohustus on täiel määral maaomanikul. Erateede omanikel on õigus taotleda eratee avaliku kasutusega teeks muutmist. Selleks tuleb teha vastav taotlus vallavalitsusele, misjärel



Peale lumetormi Monika Rebalas.

Foto: Merike Metstak

Teede talvine hooldus

hinnatakse iga tee puhul eraldi taotluse põhjendatust (elanike olemasolu, majapidamiste arv, juurdepääs avalikule objektile jne).

Teede hoolduse nimekirjad on valla kodulehel rubriigis transport-kommunaal teede alajaotus. Teede hoolduse lisanimikirjas olevate teede hooldust saab tellida kommunaalnõunik Indrek Mäeküngaselt.

Erateede täiendavat hooldamist on võimalik tellida vallateede hooldajalt, selleks tuleks võtta ühendust OÜ-ga ÜLE ning sõlmida vastav leping.

Teede ääred vabaks

Vallavalitsusel ja teehooldajal on elanikele palve.

Teede ääred tuleb vabastada lumelükkamist segavatest ilu- ja piirdekividest, puuokstest, pöösastest ja muudest takistustest. Arusaamatuste vältimiseks peaks ka autod parkima kinnistule.

Teehooldusfirma ei saa oma tehnikat lõhkuda ja jätab ohtlikes kohtades tee lumest lahti lükkamata. Pealegi võib lume alla mattunud kivide otsa sõita igaüks meist. Kõik takistused, mis segavad lumetõrjet teedel, fikseeritakse teehooldusfirma klienditeeninduses, kuhu Jõelähtme valla elanikud võivad info edastamiseks pöörduda telefonil 523 8825 ja aadressile hoole@yle.ee.

Ohtlik tagasipööre Tallinn-Narva maanteel suletakse

■ **Kostiverest linna sõites peavad autojuhid iga päev Tallinn-Narva maanteel tegema väga ohtliku tagasipööre.**

Merike Metstak

Nüüd on Maanteeamet kui riigitee haldaja otsustanud ohtliku tagasipööre sulgeda ja ehitada maanteest lõuna poole Maardu Lõunakarjääri maaüksusele uue teelõigu, mida mööda Kostiverest tulija saab pöörata enne Tallinn-Narva maanteed kohe vasakule ning sõita kuni prügila ringristmikeni, et sealt juba ohutult ühineda linna suunduva liiklusvooga. Praeguse tagasipööre kohale rajatakse tunnel, kuhu mahuks kergliiklustee.

Täpne liiklussõlme uus lahendus selgub projekteerimise käigus. Maanteeameti tellimused kohe vasakule ning sõita kuni prügila ringristmikeni, et sealt juba ohutult ühineda linna suunduva liiklusvooga. Praeguse tagasipööre kohale rajatakse tunnel, kuhu mahuks kergliiklustee.

Täpne liiklussõlme uus lahendus selgub projekteerimise käigus. Maanteeameti tellimused kohe vasakule ning sõita kuni prügila ringristmikeni, et sealt juba ohutult ühineda linna suunduva liiklusvooga. Praeguse tagasipööre kohale rajatakse tunnel, kuhu mahuks kergliiklustee.

Täpne liiklussõlme uus lahendus selgub projekteerimise käigus. Maanteeameti tellimused kohe vasakule ning sõita kuni prügila ringristmikeni, et sealt juba ohutult ühineda linna suunduva liiklusvooga. Praeguse tagasipööre kohale rajatakse tunnel, kuhu mahuks kergliiklustee.

gasipöördetehnikate sulgemiseks", mille kohaselt on Maanteeametil vaja omandada Jõelähtme vallale kuuluvast Maardu Lõunakarjääri katastriüksusest ca 40 310 m² suurune maa-ala. Jõelähtme vallavolikogu otsustas 17. detsembril 2015 anda nõusoleku "Riigitee nr 1 Tallinn-Narva km 19 Võerdla ristmiku vasak- ja tagasipöördetehnikate sulgemiseks" eskiiskohtade aralõike tasuta võõrandamiseks riigile. Aralõige hõlmab Jõelähtme valla munitsipaalomandis oleva Maardu Lõunakarjääri katastriüksuse 24504:003:0916, pindalaga 273,16 ha, põhjapoolset osa ja selle täpne suurus selgub projekteerimis-

tööde käigus. Maardu Lõunakarjääri maaüksuse kasutusvaldaja OÜ Starhill kooskõlastas Maanteeameti ettepaneku Jõelähtme vallale kuuluvast ülal-märgitud katastriüksusest ca 40 310 ruutmeetri suuruse maa-ala riigile tasuta võõrandamiseks. Tööd algavad järgmisel aastal.

Pellet ja puitbrikett – puhas keskkond soodsa hinnaga

■ **Kostiveres alevikus tehakse saepurust küttematerjali.**

Signe Kalberg
EPÜ

Puitbrikett ja pellet ehk puidugraanul on tänapäevased küttematerjalid, mille efektiivsus võrreldes halupuuga on mitmeid kordi suurem. Nad on mugavad, kohe kasutusvalmis – jääb ära halupuuga vajalik lõhkumine, kuivatamine ja korduv ladustamine.

Elades piirkonnas, kus kolm neljandikku ajast on külm, niiske ning suhteliselt ebameeldiv kliima, kuulub suur osa kallist ajast oma majapidamise soojusenergiaga varustamiseks. "Pakume oma klientidele uuelaadset, kõige kaasajastatud, loodusäästlikumat ja inimsõbralikumat kütmissõbralikust – säästlikku kütmist puitbriketiga. See on biokütus, mis aitab meil kokku hoida raha, ruumi, hoiab meie küttekolded puhtad ja säästab meie ja meie laste tervist," ütleb 15-aastase briketitootmise kogemusega Briketipoisid OÜ tegevjuht Rivo Aunpu.

Senini on Skandinaavias ja Baltimaades mugavuse nimel ja looduse peale mitte mõeldes kasutatud kivisütt, elektrit, gaasi, mis Aunpu sõnul toovad aga

Tootevalik

- Tume premium on kandiline tume puitbrikett, mis on parim kütetoode Eesti turul, sisaldades palju kvaliteetset saarepuud. Väga kõrge kütteväärtuse, madala niiskusesisaldusega, sobib kõige paremini pikka ning ühtlast tuld vajavatesse küttekolletesse.
- Hele standard on kandiline, väga eeskujuliku kütteväärtuse ja minimaalse tuhajäägiga hele, peamiselt kasepuust puitbrikett. Sobib hästi pikka ja ühtlast tuld vajavatesse küttekolletesse.
- Ümar extra on ümara kujuga, kuuse, kase ja saare segust valmistatud tume puitbrikett, väga kõrge kütteväärtuse ja madala niiskusesisaldusega. Sobib küttekolletesse, mida on vaja kiiresti soojaks saada.
- Premium pellet on oma olemuselt sarnane toode puitbriketiga – loodustäiend ja kasutajasõbralik tahke biokütus, mis on valmistatud okaspuust. Erineb vaid nende kasutusmeetod – pelletiteid põletatakse spetsiaalsetes pelletipõletites ja -kaminates.
- Big bag sisaldab puitbriketi tükkide, mis on ümara puitbriketide tootmise kõrvalprodukt. Kütteväärtus on sama kõrge nagu eelnevatel toodetel, kuid hind on vähem esindusliku välimuse tõttu märksa soodsam.

endaga kaasa ebasoovitavaid kõrvalnähte, kahjustavad loodust, jätavad palju põlemisjääke (tuhk, tahm, nõgi, pigi jne). "Inimestel soodustavad nad allergiaid ja haigusi, küttekollete puhul lühendavad nende eluiga," märgib ta.

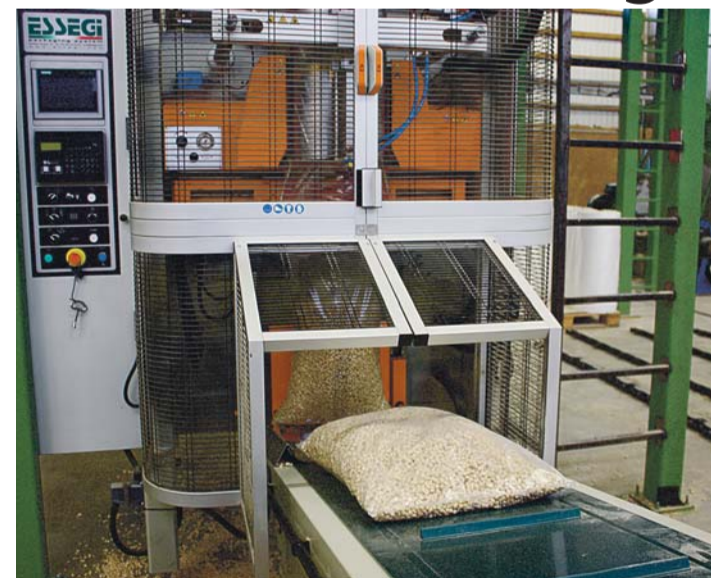
Puitbrikett ja pellet puhtast saepurust

Puitbrikett ja pellet on naturaalsed ja loodusesõbralikud kütused, mis ei sisalda mingeid lisaineid, nende toorained on vaid saepuru. Briketti ja pelletit hoiab koos igas puus ja taimes sisalduv looduslik liimaine – ligniin. Brikett saadakse saepuru suure jõuga kokku pressides,

seega on ta on väga suure tihedusega, võib kaaluda kuni 1 t/m³ kohta ja ladustamisel võtab vähe ruumi. "Kasutame palju termotõutluse saepuru, tulenevalt sellest on meie toodang konkurentidega võrreldes tume ja kõrgema kütteväärtusega," märgib Aunpu.

Briketipoisid toodavad 8 mm läbimõõduga premium-klassi pelletiteid, mis sobivad kasutamiseks enamikes pelletipõletites nii kodumajapidamises kui ka tööstuslikes automaatsüsteemides.

Kandilise puitbriketi tootmisprotsessis pressitakse saepuru kokku hüdrautilisel, ümara puitbriketi korral me-



Pelletite pakkeliin.

Foto: Merike Metstak

haanilisel teel. Toodangu valmistamiseks kasutatakse Euroopa parimaid ja tänapäevasemaid briketipresse Saksas firmadelt RUF ja Adelmannt. Tulemuseks on väga kuiv ja seega suure kütteväärtusega, vähe ruumi nõudev ja puhas, kergesti käsitlevat ja peaaegu ilma jääkideta põlev kütus. Toodang on vaid 7% niiskusesisaldusega, mis tähendab kõrget, 19,5 MJ/kg kütteväärtust.

Ostja teeb valiku

Briketipoiste tootevalikus

on vastavalt kliendi vajadustele ja hinnaklassile tooteid, mida saab kasutada pea kõikides elava tulega küttekolletes.

Miks valida puitbrikett või pelletikütet? Kütub toa kiiresti soojaks, sobib igasse küttekolletesse, põleb ilma musta suitsu ja suure tahmata, ei vaja erilisi säilitustingimusi, võtab vähe ruumi ega määri, ei sisalda mingeid mürgiseid lisaineid, tekib väga vähe tuhka ning on kohalikest toorainest, keskkonnasõbralik ja soodsa hinnaga.



Tegevjuht Rivo Aunpu.

Foto: Merike Metstak

Sotsiaal- ja munitsipaal- eluruumide üüri piirmäärade kehtestamine

■ **Jõelähtme vallavolikogu määruse "Sotsiaal- ja munitsipaaluruumide üüri piirmäärade kehtestamine" seletuskiri.**

Kristiina Välb
Sotsiaalnohunik

Määrusega kehtestatakse Jõelähtme valla sotsiaal- ja munitsipaaluruumide üüri piirmäärade. "Kohaliku omavalitsuse korralduse seadus" § 6 lõike 3 punkt 2 sätestab, et omavalitsusüksus korraldab muuhulgas ka kohaliku elu küsimusi, mis ei ole seadusega antud kellegi teise otsustada ja korraldada.

"Elamuseaduse" § 371 sätestab, et kohaliku omavalitsuse volikogul on õigus kehtestada oma haldusterritooriumil asuvatele munitsipaalomandis olevatele eluruumidele üüri piirmäärade. Kohaliku omavalitsuse volikogu muudab üüri piirmäärade ühe kord 12 kuu jooksul, kui üüri mõjutavad hinnad on viimasest piirmäärade kehtestamisest arvates muutunud.

Piirmäärade kehtestamisest

Sotsiaaluruumide ühe

ruutmeetri hind hakkab olema 1 eurot ning munitsipaaluruumide ühe ruutmeetri hind hakkab olema 2 eurot. Üüri piirmäärade ei sisalda erinevaid kõrvalkulusid kommunaalteenuste eest nagu vee- ja kanalisatsiooniteenuse tasu, elektrienergia, prügiveudu, maja üldlehter jt teenused. Eluruumi üür ning üürile andmise tingimused määrab vallavalitsus korralduse alusel sõlmitavas eluruumi üürilepingus.

Määruse § 2 sätestab üürilepingute muutmise, mille alusel enne käesoleva määruse jõustumist sõlmitud sotsiaal- ja munitsipaaluruumide tähtajalistes üürilepingutes määratud üüri suurused kehtivad kuni lepingu tähtaja lõppemiseni. Tähtajatud üürilepingud vaadatakse üle hiljemalt 01.02.2016.

Eelnõu mõju valla eelarvele

2015. aasta on sotsiaaluruumide (korteriid Kostiveres ja Jägala-Joal) üüritulu laekunud 2974,42 eurot. 2016. aastaks võib prognoosida üüritulu 5650,80 eurot. Tuginedes eelnevale võib järeldada, et määruse vastuvõtmine avaldab mõju eelarve tulu kasvule.



Jägala sotsiaalaja seest ja väljast.

Fotod: Merike Metstak

Volikogu arutab Loo aleviku kaugküttepiirkonna soojama- majanduse arengukava

■ **ÄF-Consulting AS koostatud arengukava teeb ettepaneku piirkonna piiride muutmiseks ja uue katlamaja ehituseks.**

ÄF-Consulting AS

Loo aleviku kaugkütte soojusvõrk asub korterelamute ja eramute piirkonnas. Ettevõtetel (Lindström, Lunden) on üksikuid, oma tootmise tarvis rajatud katlamajasid.

Aleviku kaugkütte katlamaja ja kaugküttevõrku käitab Adven Eesti AS. Konteinerkatlamajas Vibeliku tee 19f on kaks katelt, millele on paigaldatud maagaasi põletid Weishaupt.

Loo aleviku kaugküttevõrgu keskmine vanus on 29 aastat. Kaugküttevõrk koosneb kolmest osast: põhivõrk pikkusega 3,32 km ning boilerjaamade Spordi tee 3 ja Pärna tn 1A sekundaarvõrk pikkusega vastavalt 0,52 km ja 1,19 km. Kaugkütte põhivõrgu keskmine vanus on 26 aastat. 45% põhivõrgust on eelisoleeritud torustik, mis on rajatud või renoveeritud viimase 15 aasta jooksul. Boilerjaamade sekundaarvõrgud on neljatorulised vanad maa-alused kanalis või maapealsed torustikud vanusega 30–38 aastat.

Soojuskadu väheneb

Kaugkütte põhivõrgu tarbimiskoormus (tarbimise suhte torustiku pikkusesse) on 2,5 MWh/m, lisavee kulu kuni 5–10 m³/kuus ja viimase aasta suhteline soojuskadu 18,6%. Boilerjaamade järgsete sekundaarvõrkude tarbimiskoormus on väga madal 0,3–0,4 MWh/m ja suhteline soojuskadu väga kõrge 50–65%. Eriti madal on boilerjaamade järgsete sooja vee võrkude tarbimiskoormus: 0,1–0,05 MWh/m ja soojuskadu 85–90%. Kokku on kaugküttevõrgu suhteline soojuskadu 22,8%. Viimastel aastatel on soojuskadu vähenenud.

Kaugküttevõrgu põhivõrgu tarbijate arvestuslik soojuskooormus on tellija andmetel 8,8 MW, tegelik keskmine ööpäevane soojuskooormus viimastel aastatel on olnud kuni 3,2 MW. Uute soojustarbijatena näeb vald ette Kuusiku teel uute korterelamute ehitamise ja koolimaja juurdeehituse. Olemasolevast tarbimisest, säästmisest soojuse tarbimisel ja võimalikest uutest tarbijatest lähtume ka katlamaja töö planeerimisel.

Normaalaastale taandatud 2014. aasta soojuse tarbimine oli 8 000 MWh ja katlamaja soojuse tootang 10 250 MWh aastas. Hoonete soojustamisega



soojuse tarbimine väheneb, kuid uute tarbijate lisandumisel suureneb. Nende asjaoludega arvestame soojusvarustuse edasise planeerimisel. 2017 aasta prognoositav soojuse tarbimine on 7600 MWh ja katlamaja tootang 9800 MWh, mis on aluseks edasise planeerimisel.

Maagaasi hind langeb

Konkurentsiameti poolt Loo aleviku kaugkütte tarbijatele 3. juunil 2015 kinnitatud soojuse piirhind on 75,30 eurot/MWh. Soojuse tegelik müügihind sõltub maagaasi hinnast ja korrigeeritakse igakuiselt vastavalt maagaasi hinna muutumisele. Kuna lähikuudel maagaasi hind langeb, muutub soojus tarbijatele odavamaks.

Loo aleviku kaugkütte põhivõrgu piirkonnas on heas korras kompaktnen soojusvõrk. Selles piirkonnas pole otstarbekas üle minna alternatiivsele kütteviisile. Otstarbekas on jätkata kaugküttevõrguga ja leida võimalusi soojuse tarbimise koguste stabiliseerimiseks ja soojuse hinna vähendamiseks. Boilerjaamade sekundaarvõrgud pole jätkusuutlikud ja eramajade soojusvarustuseks tuleb leida sobivam tehniline lahendus. Oluline on, et kõik kaugküttepiirkonda jäävad korterelamud ja ühiskondlikud hooned hakkavad kasutama soojust kaugküttevõrgust.

Kohalik küte on kasulik

Praeguste soojuskooormuste juures on tehniliselt otstarbekaim lahend rajada ühe katlamaja 2,0 MW võimsusega hakkpuidul töötav katlamaja. See võimaldab 80–85% vajalikust soojusest toota kasutades kütuseks hakkpuitu. Kui arvestada soojuse tarbimise vähenemist

ja boilerjaamade kaudu soojust saavate eramute võimalikku eraldumist kaugküttevõrgust, on otstarbekas rajada hakkpuidu katlamaja kas kahe 1,0 MW katlamaja või ühe 1,5 MW katlamaja.

Tipukoormuse katmiseks kasutatakse olemasolevat maagaasi töötavat katlamaja.

Boilerjaamade sekundaarvõrgud on ebaökonoomsed ja nende edasiarendamine ja renoveerimine pole otstarbekas. Kasulik on eramajade soojusvarustuses üle minna kohalikele küttele kasutades soojuspumpasid või rajades maagaasi torustiku ja paigaldades eramutesse väikekatlad.

Praeguste kütuste hindade juures minnes üle hakkpuidu kasutamisele kütusena ning võimaliku

KIK-i investeeringu toetusega 30–50% on võimalik soojuse hind 65–68 eurot/MWh. Sellega odavneb soojus 10–20%.

Hakkpuidu katlamaja on võimalik rajada olemasoleva katlamaja kõrvale. Katlamaja kütuse ladu on sobiv rajada liikuva põrandaga kinnine ladu mahuga kolme ööpäeva varu.

Hakkpuidu katlamaja tuleb rajada täisautomaatne ja uue katlamaja juhtimissüsteemid siduda olemasoleva katlamaja juhtimissüsteemidega.

Vald toetab vormistamisel

Soojuse hind on tundlik maagaasi ja hakkpuidu hinna suhtes ja jääb sõltuma maagaasi ja hakkpuidu hinnast. Hakkpuidu kasutuselevõtmisel on hinnatundlikkus kütuse hinnast väiksem, kui vaid maagaasi kütusena kasutades. Kuid ka hakkpuidu katlamaja rajamisel on soojuse hind tundlik soojuse tootmismahu, samuti investeeringu suuruse ja sellest kui suure osa kütusest katame hakkpuiduga.

Jõelähtme vallal tuleb toetada Adveni vajalikku dokumentatsiooni vormistamisel taastuvenergia kasutuselevõtmist katlamajas. Vallal abistada korteriühistuid asjaajamisel, dokumentatsiooni vormistamisel ja nõustamisega hoonete energiatõrgete ja energiamärgiste tegemisel, renoveerimisel ning soojustamisega, samuti abistada eramute valdajaid administratiivselt asjaajamisel üleminekul kohalikele soojusvarustusele ja kohtküttele. Teavitada korteriühistuid ja eramute valdajaid võimalustest energia säästmisel ja uute kütteviiside kasutuselevõtmisel.

Vaata arengukava Volisest: www.volis.ee/gvolis/avalik/istungid/20249?punkt=20614&eelnou=20613&kid=12758.

Vanarehvide kogumisest Jõelähtme vallas

Jõelähtme vallavalitsus annab teada, et eraisikutel on võimalus vanarehvide ära anda Jõelähtme vallas Loo alevikus aadressil Vibeliku tee 17. Sealset vastuvõtupunkti haldab MTÜ Rehviringlus, mis on tootjavastutusorganisatsioon asutatud Eesti rehviärringluse poolt, kelle põhitegevusalaks on rehvide maaletoomine või valmistamine.

Tingimused vanarehvide

äraandmiseks on järgmised: vanarehvide omanik peab olema eraisik, rehvid peavad olema ilma velgedeta ning vastu ei võeta tugevalt määrdunud rehve (paksult poriga või näiteks pigiga koos), risustatud rehve (rehvi sees on prügi või pinnas) ning muul moel "täiendatud" rehve, näiteks isetehtud jääraja-rehve, mis on paksult teritatud polte-mutreid täis pikitud. Sellised "lisandid" rikuvad ko-

heselt ära rehvipurusti terad (maksumus 10 000–40 000 eurot) ja need tuleks enne rehvide üleandmist omanikul endal küljest ära kruvida.

Lisaks – vastu võetakse ainult rehve – nende hulka ei kuulu kummivoolikud, kummikattega kaablid, kummimadratsid jne. Rohkem informatsiooni saab MTÜ Rehviringluse kodulehelt, rehviringlus.ee (Kristjan Põldeas)

Ära lase soojusel põgeneda!

■ **Soojuse säästmiseks ta-sub lisaks hoone korraldikele soojustamisele vaadata üle ka teised olulised soojuskao kohad ning muuta oma küt-misharjumusi. Energiaettevõtte Adven Eesti jagab kuus näpunäidet kuidas lihtsate nippidega küttekuludelt säästa.**



Urmo Heinam
Adven Eesti juhatuse esimees

1. Tee küttekahadele ruumi. Veen-du selles, et soojus pääseks toas ringi liikuma ega jääks kütte-kollete vahetusse lähedusse. Ära paiguta näiteks mööblit radiaatorite vastu või tõmba radiaatorite ette pakusid kardinaid. Lõunapoolsetel akendel tõmba kardinaid päevasel ajal eest, et päike saaks tuba soojendada. Öösel kui radiaatorid on aga madalama temperatuuri peale lülitatud, võid kardinaid vastu-pidi sulgeda, et soojus akendest nii lihtsalt välja ei pääseks.

2. Korraasta aknad ja ukse-d. Kuni 30% soojusest põgeneb toast just akende ja uste kaudu. Kontrolli, et akende ja uste ti-hendid ei oleks kulunud. Aja jooksul muutuvad need rabe-daks ning kuluvad, mistõttu võivad mõned materjalid vaja-da vahetamist lausa iga paari aasta järel. Enamasti ei ole sel-les midagi keerulist - vana ti-hend tuleb eemaldada ja liimi-da asemele uus.

3. Sulge auid. Välisseintes olevad elektripistikud ning muud süvised (nt gaasi- ja vee-torude omad) võivad olla kor-ralikult tihendamata, mistõttu tuleb nende kaudu tuppa kül-ma õhku. Lekete vältimiseks tu-leks avatud täita kas ehitusva-hu või silikooniga. Lisaks sel-le kaitseb tühimike täitmine ka hiirte ja putukate majja pääse-mise eest.

4. Ära küta üle. Kui elad korter-is, kus on kasutusel kütteku-lujaoturid, hoia ruumis mõõ-dukat temperatuuri. Ära küta tube üle. Kui pead pidevalt akent lahti hoidma, annab see märku, et tõenäoliselt on ruum ülekõetud. Samuti on kaasaeg-setes küttesüsteemides võima-lik luua sobiv kütterežiim, et tuba oleks soe kui seda tegelikult kasutatakse. Vaid ühe kraadi võrra temperatuuri alandami-ne annab umbes 5% kokkuhoi-du.

5. Tuuluta nutikalt. Külmal ajal ära hoia aknaid pikalt lahti või veel hullem - tuulutusasen-dis. Kui soovid tuba tuulutada, siis tee aken lühikeseks ajaks korralikult lahti ning pane see kinni siis kui õhk on värsk. Ära lase toa jahtuda, sest selle uuesti soojaks kütmine on ra-hakotile koormav.

6. Pane sokid jalga. Külma-ga õue minnes teab iga laps, et soojad jalad on parim külmetu-misvastane vahend. Pea sama meeles ka kodu – selle asemel, et käia talvel toas ringi paljaja-lu, kanna sokke ja susse. Ödu-sama tunde loob ka vaipade ka-sutamine.

JÕELÄHTME VALLAVALITSUS TEATAB



Detailplaneeringute algatamised

• Jõelähtme vallavalitsus võttis 26.11.2015 vastu korralduse nr 778 "Ihasalu küla Suurekivi 1 maaüksuse detailplaneeringu koostamise algatamine, lähteülesande kinnitamine ja keskkonnamõju strateegilise hindamise algatamata jätmise".

Suurekivi 1 kinnistu (katastritunnus: 24505:001:0411; sihtotstarve: maatulundusmaa 100%; pindala 5152 m²) asub Ihasalu küla idaosas Ihasalu tee ning Kaberneeme lahe vahelisel alal.

Detailplaneeringu koostamise eesmärgiks on Suurekivi 1 maaüksuse sihtotstarbe muutmine ühiskondlike ehitiste jaoks ning külalplatsi ja selle kompleksi kuuluvate ühiskondlike ehitiste ning rajatiste ehitusõiguse ja hoonestustingimuste määramine, juurdepääsuteede, lautrikoha ja tehnovõrkude lahendamine ning keskkonnakaitse abinõude seadmine planeeringuga kavandatava elluviimiseks. Planeeritava ala suurus on ca 7 200 m².

Keskkonnamõju strateegilise hindamise menetlust ei ole vajalik algatada, kuna kavandatud tegevus ei avalda eeldatavalt olulist mõju ega põhjusta keskkonnas pöördumatuid muutusi, ei sea ohtu inimese tervist, heaolu, kultuuripärandit ega vara. Kui keskkonnamõju strateegilise hindamise vajadus selgub alles strateegilise planeerimisdokumendi koostamise käigus, algatatakse keskkonnamõju strateegiline hindamine viivitamata.

• Jõelähtme vallavalitsus võttis 10.12.2015 vastu korralduse nr 825 "Ihasalu küla Jaaguvälja maaüksuse ja lähiala detailplaneeringu koostamise algatamine, lähteülesande kinnitamine ja keskkonnamõjude strateegilise hindamise algatamata jätmise".

Jaaguvälja kinnistu koosneb Jaaguvälja (katastritunnus: 24505:001:0161; sihtotstarve: maatulundusmaa 100%; pindala: 1567 m²), Jaagunurme (katastritunnus: 24505:001:0162; sihtotstarve: maatulundusmaa 100%; pindala: 522 m²), Jäära (katastritunnus: 24505:001:0163; sihtotstarve: maatulundusmaa 100%; pindala: 522 m²) ja Amore (katastritunnus: 24505:001:0164; sihtotstarve: maatulundusmaa 100%; pindala: 522 m²) maaüksustest, mis asuvad Ihasalu küla põhjaosas, mida läbib Ihasalu tee. Maaüksused on hoonestamata.

Detailplaneeringu koostamise eesmärgiks on kinnistu jagamine elamumaa ja transpordimaa kruntideks, moodustatavale elamumaa krundile ehitusõiguse ja hoonestustingimuste määramine üksikelamu ja abihoonete ehitamiseks ning Ihasalu tee välja kruntimisel moodustatava teemaa üle andmine avalikuks kasutamiseks. Planeeritava ala suurus on ca 3200 m².

Üldplaneeringut muutva detailplaneeringu keskkonnamõju strateegilise hindamise (edaspidi KSH) vajaduse tuvastamiseks on läbi viidud eelhindamine, mille kohaselt KSH läbiviimine detailplaneeringu koostamisel ei ole vajalik, kuna käesoleval juhul kavandatakse elamumaa krundi hoonestamise tingimused. Detailplaneeringuga ei kavandata olulise keskkonnamõjuga tegevusi, millega kaasneks keskkonnaseisundi kahjustumist, sh vee, pinnase, õhu saastatust, olulist jäätmetekke ja müra suurenemist. Planeeritava tegevusega ei kaasne olulisel määral soojuse, kiirguse ega lõhna teket. Vibratsioonid võivad esineda ehitusperioodil. Detailplaneeringuga kavandatava tegevusega ei kahjustata inimeste tervist, heaolu, vara ega kultuuripärandit. Arvestades planeeringuala lähikümbruses olemasolevate elamumaa-dega, siis kahe uue eluaseme rajamine ja kasutamine ei põhjusta antud asukohas olulist keskkonnamõju. Tegevusega kaasnevad võimalikud mõjud on ehitusaegsed. Käesoleval juhul kavandatavate üksikelamu ja abihoonete ehitamisega ei kaasne arendustöödele iseloomulikke suuremahulisi ehitustöid ega inimvoogude liikumist. Planeeringuga kavandatav tegevus ei põhjusta looduskeskkonna vastupanuvõime ega loodusvarade taastumismisvõime ületamist, sest planeeringu elluviimisega ei kaasne olulist mõju looduskeskkonnale.

KSH algatamise vajalikkuse kohta on küsitud arvamust Keskkonnaametilt Harju-Järva-Rapla regioonilt, kes oma 29.07.2015 saadetud kirjaga nr HJR 6-7/15/15581-2 on märkinud, et Keskkonnaametile teadaoleva informatsiooni kohaselt ei kaasne eeldatavalt planeeritava tegevusega olulist keskkonnamõju ning KSH algatamine ei ole eeldatavalt vajalik. Keskkonnatingimustega arvestamine on võimalik planeerimiseaduse § 126 lg 1 p 12 kohaselt detailplaneeringu menetluse käigus. Detailplaneeringu koostamise algataja ja korraldaja on Jõelähtme vallavalitsus (Postijaama tee 7, Jõelähtme küla, Harjumaa 74202; www.joelahtme.ee), kehtestaja on Jõelähtme vallavolikogu (Postijaama tee 7, Jõelähtme küla, Harjumaa 74202; www.joelahtme.ee) ning koostaja Maaplaneeringud OÜ (Mustamäe tee 51, 10621, Tallinn). Korraldusega on võimalik tutvuda Jõelähtme vallavalitsuses E-N 8.00-17.00, R 8.00-14.00 või elektroonilise dokumendiregistri vahendusel aadressil www.joelahtme.ee.

Detailplaneeringu lähteseisukohti ja eskiislahendust tutvustav avalik arutelu

Ihasalu küla Jaaguvälja maaüksuse ja lähiala detailplaneeringu lähteseisukohtade ja eskiislahenduse tutvustamine ning avalik arutelu toimub Jõelähtme vallamajas 12.01.2016 kell 15.00.

Detailplaneeringute menetluste lõpetamine

• Jõelähtme vallavolikogu võttis 17.12.2015 vastu otsuse nr 272 "Ihasalu küla Suurekivi 1 maaüksuse detailplaneeringu menetluse lõpetamine ja algatamise otsuse kehtetuks tunnistamine", et lõpetada Ihasalu küla Suurekivi 1 maaüksuse detailplaneeringu menetlus ja tunnistada kehtetuks Jõelähtme vallavolikogu 28.08.2014 otsus nr 104 seoses omaniku detailplaneeringu koostamise algatamise taotluse tagasi võtmisega ning detailplaneeringu eesmärgi muutmisega.

• 29.10.2015 esitasid detailplaneeringust huvitatud isikud taotluse Kallavere küla Metsatagune maaüksuse detailplaneeringu menetluse lõpetamiseks, kuna ei soovi algatada detailplaneeringuga kavandatud ellu viia. Jõelähtme vallavalitsus võttis 17.12.2015 vastu korralduse nr 844 "Jõelähtme vallavalitsuse 12.04.2006 korraldusega nr 473 "Kallavere küla Metsatagune maaüksuse detailplaneeringu koostamise algatamine ja lähteülesande kinnitamine" algatatud detailplaneeringu menetluse lõpetamine ja algatamise korralduse kehtetuks tunnistamine".

Jõelähtme valla uued kodanikud

Kersti ja Vjatšeslav
Esnar, poeg Koit Oliver
20.11.2015

Kadri Tarsalainen ja
Siim Saks, poeg Sten
Sander 01.12.2015

Maria Kirss ja Hendrik
Toompere, tütar
Hermiine 25.11.2015

Mailis ja Tarvo Vir-
ve, poeg Mattias
07.12.2015

Margot Anslan ja
Rainer Sirvi, tütar Jette
29.11.2015

Jõelähtme valla kultuurikeskuse ja spordi-
saalide ning ujula lahtiolekuajad pühade ajal

• Kultuuriasutused töötavad vastavalt ürituste plaanidele. 23. detsembrist kuni 4. jaanuarini ringe ja treeninguid ei toimu.

• Loo kultuurikeskuse jõusaal on suletud 24., 25., 26., 27., 31. detsembril ning 1. ja 2. jaanuaril.

• Loo spordihoone ujula ja spordisaal on suletud 24., 25., 26. ja 31. detsembril ning 1. jaanuaril.

• Kostivere spordi- ja jõusaal on suletud 21. detsembrist kuni 3. jaanuarini.

• Loo noortekeskus ja Kostivere noortekeskus on avatud 23. detsembril kell 12.00–15.00, 28.–30. detsembrini ja 4.–8. jaanuarini kell 11.00–18.00. Suletud 24., 25., 26., 27., 31. detsembril ja 1. jaanuaril.

Head Kostivere ja
Jõelähtme valla elanikud!

Ootame kõiki 31. detsembri südaööl Kostivere aleviku keskvaljakule (kaupluse ees). Tähistame aastate vahetumist võimsa ilutulestikuga! Head vana aasta lõppu ja rõõmsat aastavahetust soovides, Kostivere Küla Selts



Südamlik kaastunne
Helje Saareperale
armsa
EMA
surma puhul.

Kolleegid Kostivere
koolist

Kallis Helje,
südamlik kaastunne
kalli
EMA
lahkumise puhul.

Sõbrad
päevakeskusest

Õnnitleme kõiki
sünnipäevalapsi,
soovime õnne ja tervist!

96	09.12	LINDA MAISA	Manniva küla
90	10.12	LEIDA KEKS	Loo alevik
89	23.12	ANTS LÄTTI	Saha küla
89	23.12	VAIKE OJA	Loo alevik
85	13.12	GUIDO KIRK	Jõelähtme küla
84	09.12	TAIVO REA	Loo alevik
84	29.12	KARL KURM	Haljava küla
83	20.12	HELGI NURMSE	Loo alevik
83	26.12	ZINAIDA PROSHUTINSKAYA	Kostivere alevik
83	29.12	MILVI EESKIVI	Loo alevik
82	06.12	VEERA PÖLDMA	Rebala küla
82	28.12	ELLEN ARJASEPP	Loo alevik
81	07.12	VIRKE KOPPEL	Loo alevik
81	08.12	MAIRE -MELAIN PAPP	Loo alevik
81	14.12	VÄINO VARES	Loo alevik
81	18.12	RAUL TIISAAR	Parasmäe küla
81	19.12	ARNO REIGO	Jägala küla
81	24.12	ENDEL ENGMAN	Iru küla
80	13.12	VALLI METSTAK	Jõesuu küla
80	17.12	ZOJA ERENBUŠ	Kostivere alevik
80	23.12	HELGI ALTNURME	Loo alevik
75	17.12	REET PEDASTSAAR	Kostivere alevik
75	25.12	LAINI KINGISSEPP	Loo alevik
70	06.12	TIMO ŠALAMOV	Uusküla küla
70	20.12	MARE SIKKA	Kostivere alevik
70	24.12	ANGELINA DROZDOVA	Saviranna küla
70	30.12	AIN KIIS	Kaberneeme küla
70	30.12	ANNE EISTRE	Jägala-Joa küla

ARENGUKAVA VÄLJAPANEK

"Jõelähtme valla Loo aleviku kaugküttepiirkonna soojusmajanduse arengukava 2015–2025" eelnõu avalik väljapanek toimub 18. detsembrist 2015 kuni 1. veebruarini 2016 valla kantseleis, valla raamatukogudes ja valla kodulehel (joelahtme.kovtp.ee). Avaliku väljapaneku perioodil on võimalik esitada ettepanekuid eelnõule e-posti teel kantselei@joelahtme.ee; kirjalikult Jõelähtme vallavalitsuse postiaadressil Postijaama tee 7, Jõelähtme küla 74202 Harjumaa või avalikul arutelul, mis toimub 21. jaanuaril 2016 Loo kultuurikeskuse A-korpuse saalis algusega kell 18.00.

Kuuskede põletamine

Ka seekord toimub jõuluaja ärasaatmine Lool kuuskede põletamisega. Ära viska oma kuuske lihtsalt prügikasti kõrvale vaid too kuusk 11.01.2016 kell 18.00 Loo aleviku keskplatsile. Loo kultuurikeskus pakub kuuma teed ja küpsist, lastele mängud. Tõmbame jõulupühadele joone alla. Hilda Männik, tel 5782 7856.

Avaldame
sügavat
kaastunnet

Velda Ahman
04.07.1925–26.11.2015
Anne-Liis Rahumägi
21.07.1942–10.12.2015

Mälestame oma
klassijuhatajat
FRITS KRUMINSIT.
Avaldame kaastunnet
abikaasale, lastele ja
lastelastele.

Jõelähtme kooli 1971.
aasta lõpetanud lend

Jõelähtme
vallaleht

Jõelähtme valla teabe ja infoleht. Väljaandja on Jõelähtme vallavalitsus.

Omavalitsuse õigusaktidega saab tutvuda valla kantseleis ja raamatukogudes ning www.joelahtme.kovtp.ee ja www.volis.ee. Toimetaja Merike Metstak, 605 4865, 527 8870, merike.metstak@joelahtme.ee, ajaleht@joelahtme.ee. Reklaami ja kuulutuste tellimine 646 2214, 5562 5500, myyk@harju.ee. Jälgi meid nüüd ka Facebookis: www.facebook.com/joelahtme.

ERAKUULUTUSED

MÜÜK

• Eriline jõulukink! Oma fotoga padi või kott! Telli www.lipuvabrik.ee/oma-stiil

• Müüa kandiline puitbrikett alates 135 eurot / 1000 kg, premium pellet 175 eurot / 960 kg (2 aluse ostmisel), lepp 2,7 eurot / 40 l, kask 2,9 eurot / 40 l. Tel 5380 3858

OST

• Ostan põdrasarvi. Sobivad ka pleekinud leid-sarved. Tel 510 2349

• OÜ Estest PR ostab metsa- ja põllumaad. Tel 504 5215, 514 5215, info@est-land.ee

• Silvestal OÜ ostab hea hinnaga raie-õigust, metsamaad ja metsamaterjali. Tel 5308 8945, www.silvestal.ee

RENT

• Lastega pere soovib tüürida otse omanikult 3-4-toalist hubast korterit või väikest maja pikemaks ajaks soodsas hinnaga Lool, Kostivere või Lagedil. Tel 5330 2696

TEENUS

• Ehitusega tegelev ettevõtte Rajadecor OÜ teostab välis- ja siseviimistlustöid. Müüb ja paigaldab immutatud aiaposte, väravaid ja võrkaedu. Info www.kuusalukodu.ee, e-post heiki@kuusalukodu.ee või tel 5663 5853

• Geoport OÜ teostab geodeetilisi töid: geodeetiliste alusplaanide koostamine, tehnovõrkude teostus- ja hoone inventariseerimine, vundamentide mahamärkimine. Lisainfo www.geoport.ee või tel 526 8124

• Abistame Sind pea kõikides puidutöödes (aedade, terrasside, puitfassaadide ehitusel jm), samuti teostame kipsi- ja mitmeid muid tildehitustöid. Tel 5825 8360

• Kaardid ennustavad. Tel 900 1727, 24 h, hind 1,09 eurot/minut. Vt ka ennustus.ee

• Korstnapühkija teenused ja ekspert-hinnangud. OÜ Potipoiss, tel 5807 2581, info@potipoiss.ee

• Ohtlike puude aastaringne raie-, hooldus- ja saetööd. Katuserennide puhastus. Tel 5551 2104, www.puuhooldaja.ee

• Otsin konkreetsetele klientidele maju, kortereid, kinnistuid. 19 aastat professionaalset töökogemust, kutseline maakler FIE Kaja Aava-Laanemaa tel 505 8616

• Pliidid, soeainad, vanad head plekkahtjad, korstnad. Ehitus ja remont, konsultatsioonid. Tel 5624 9455

• "Süstime seinad soojaks" ja tuulepidavaks termovahuga. Soojuskonsultatsioon ja Thermi termograafia. www.therm.ee, 5660 6010

TÖÖ

• OÜ Atko Liinid pakub tööd bussijuhtidele. Info tel 627 2713, 5335 8698

Kostivere kool võtab alates 9. jaanuarist 2016 tööle õhtuse koristaja.

Avaldus ja CV palume saata aadressile Aruküla tee 3, Kostivere alevik, Jõelähtme vald, 74204 Harjumaal või e-posti aadressile kool@kostivere.edu.ee. Lisateave telefonil 521 5420 või e-posti aadressil kool@kostivere.edu.ee.



Aastavahetus
Jõelähtme Rahvamajas
31.12 kell 21.00

Avaesineja illusionist
Dmitri Zorin
Tantsuks ansambel
Pepper Sauce
/Toomas Laur, Andrus Uuspõld, Tarmo Sillaots, Raido Lilleorg ja Kristo Ukani/

Keskööl ilutulestik ja üllatusesinejad
Teid ootab kaetud lauake suupistetega soojas ja hubases rahvamajas.
Pilet 20 eurot
Ettetellimine ja broneerimine
Merike Kahu tel 5210975
Kaite Pall tel 53226375

Reklaamipinna broneerimine ja teadete edastamine
myyk@harjuelu.ee tel. 646 2214

TALLINNA KÜTTELADU
— KÕIKI KÜTTELADU MUUDAB NIME! —
PUITBRIKETT, PELLETID
TURBABRIKETT, KIVISÜSI
KAMINAPUUD
TASUTA TRANSPORT
JA SOODSAD HINNAD!
Tel 66 00 190, 51 36 999.
info@kytteladu.ee, www.kytteladu.ee
Pärnu mnt 139E/7, Tallinn.

Mälumänguturniir alustab taas!

I voor – 17. jaanuar algusega kell 13.00 Jõelähtme rahvamajas. Võistkonnad ikka kolmeliikmelised. Andke endast varakult teada, kellele soov osaleda! Merike Kahu, tel 521 0975

HÄID JÕULUPÜHI JA TEGUDEROHKET UUT AASTAT!
Jõelähtme vallavalitsus ja volikogu

21. novembril kell 17.15 teatati Häirekeskusele suvila põlengust Jõelähtme vallas Uuskülas. Suvilas põles vahelagi. Esialgsel andmetel võis põleng alguse saada juhtmetest. Päästjad kustutasid põlengu kella 18.02ks.

112

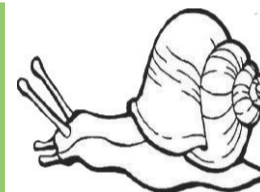
27. novembril kell 7.25 teatati, et Jõelähtme vallas Iru külas on elumaja korstnast näha leeki. Päästjad kustutasid korstnas põlema süttinud tahma. Puhastamata lõõridest alguse saanud tahmapõleng on väga ohtlik majale ning ka ümbritsevatele hoonetele. Tihti käib tahmapõlengu korral leek kõrgelt korstnast välja ning sädemed lenduvad kaugele. Selliseid põlenguid on võimalik ära hoida ainult regulaarse küttekehade ja korstnate hooldamise ning puhastamisega. Infot korstnapühkijate kohta saab päästeala infotelefonilt 1524.

28. novembril teatati, et Jõelähtme vallas Liukivi tänaval asuva maja korteris löi 28-aastane mees 40-aastast naist.

7. detsembril teatati, et Jõelähtme vallas Lepa teel seisnud autodest varastati kütust. Kahju on 700 eurot.

10. detsembril kell 16.47 teatati, et Jõelähtme vallas Liivamäe külas on süttinud põlema garaazis olev küttesüsteemi saepurupunker. Päästjad kustutasid esialgsel andmetel küttesüsteemi rikked alguse saanud põlengu kella 17.22ks.

Konkurss "Kostivere head teod 2015"



Märgakem ja tunnustagem Kostivere inimesi, asutusi, ettevõtjaid, seltsi, organisatsioone, kes 2015. aastal on oma tegudega erilisel esiletõstmist väärt!

Nominentideks on võimalik esitada:

1. inimest, asutust, ettevõtet, seltsi, organisatsiooni
2. tegu, projekti või saavutus

Nominentide esitamise 2 võimalust:

1. esita kandidaat Kostivere aleviku koduleheküljel www.kostivere.ee
2. täida paberandjal ankeet Kostivere kultuurimõisas või raamatukogus

Kandidaadi üles seadmisel tuleb märkida:

1. tunnustust vääriva teo / projekti / saavutuse / inimese / asutuse / seltsi / organisatsiooni või ettevõtte nimi
2. põhjendus, miks väärib just see tegu / projekt / saavutus / inimene / asutus / selts / organisatsioon või ettevõtte tunnustust
3. nominendi esitaja nimi ja kontaktandmed

Nominentide esitamise tähtaeg 31. jaanuar 2016
Lisainfo Kersti Laanejõe, Kostivere alevikuanem
Tel 5780 8969, kersti.laanejoe@gmail.com



15. jaanuaril kell 19.00 Jõelähtme rahvamajas Willy Russell'i Salme Vallateatri etendus "Reispass". Etendus ei ole soovitatav alla 14-aastastele. Pääse 5 ja 3 eurot.

REITING

Koolitused Tallinnas

- 14.01 KÜ revisjon, 8 tundi
18.01 Soome majandusaasta aruanne ja aastadeklaratsioonid, 7 tundi
25.01–05.05 Sekretär-juhiabi kursus (võimalik valida koos personalitöö või/ ja raamatupidamisõppega), alates 164 tunnist.
25.01–05.04 Raamatupidamise kursus, 120 tundi
25.01–23.02 Raamatupidamise algkursus, 60 tundi
26.01–03.02 Kaubaveoloogistika kursus veokorraldajatele ja logistikutele, 24 tundi
27.01–05.04 Hooldustöötajate kursus koos juhendatud praktikaga, 198 tundi.
09.02–15.04 Lapsehoidjate kursus koos juhendatud praktikaga, 240 tundi

Info ja registreerumine koolitus@reiting.ee või 652 5982.
Vaata veel koolitusi www.reiting.ee. FB: Reiting.